

Jenny Lindblad arbetar som utredare på LO med fokus på arbetsmarknadsfrågor. Intresserar mig särskilt för frågor kring genus och politisk teori samt a-kassans och arbetslöshetsförsäkringens konstruktion.

Ungas ojämlika villkor på vägen till arbetslivet

Unga människors väg till arbetslivet är en intressant och viktig fråga. Sverige har en hög ungdomsarbetslöshet internationellt sett. Just nu håller dessutom 1900-talets största babyboom, 40-talisterna, på att gå i pension samtidigt som en annan stor grupp, 90-talisterna, träder in i arbetslivet. Den yngre arbetskraften har genomgått en stor förändring. De senaste 15 åren har gymnasieskolan förlängts med ett år för de yrkesförberedande programmen. Andelen med minst ett års eftergymnasiala studier har ökat från cirka 23 procent 1990 till cirka 40 procent 2008 i åldersgruppen 25–29 år. Många fler unga studerar längre idag än tidigare. Under samma period har etableringsåldern i arbetslivet, mätt som den ålder då 75 procent har arbete, ökat från 21 till 26 år. Det finns således en rad intressanta områden som berör de ungas etablering och arbetsliv.

En intressant fråga, avseende ungas villkor, är om det är rimligt att behandla unga som en homogen grupp.

Den här artikeln kommer att peka på att unga har olika förutsättningar på sin väg in i arbetslivet. Det beror på bakgrund, utbildning och andra faktorer som påverkar resultat i skolan, studieval och kopplingen till arbetsmarknaden. Unga saknar ofta den erfarenhet och det kontaktnät in i arbetslivet som vuxna har. De har inte heller hunnit bygga upp ekonomiska resurser vilket gör att de är beroende av föräldrarnas stöd och hjälp. Föräldrarnas resurser och bakgrund präglar därför sannolikt unga starkt.

Arbetslöshet och inträdet i arbetslivet¹

Sverige har en relativt hög ungdomsarbetslöshet. I gruppen 15–24 år var cirka 20 procent arbetslösa år 2008, fjärde högst i Europa.² Första kvartalet 2009 var så många som 19,5 procent av de unga vuxna (20–24 år) arbetslösa. Motsvarande kvartal 2008 var arbetslösheten cirka 15 procent.³

Arbetslösheten behöver dock brytas ner i olika delar för att se vad som finns bakom siffrorna. 2008 var cirka 128 000 unga (mätt av AKU som 15–24 år) arbetslösa. Av dem var 55 000, eller cirka 40 procent, heltidsstuderande som sökte arbete och kunde ta ett arbete om de erbjöds ett.⁴ Generellt tycks det vara så att en relativt stor grupp skjuter på både arbete och studier ett år eller två efter gymnasieskolan. I en studie av Sveriges Kommuner och Landsting, SKL, som undersöker årskullen födda 1981, visar det sig att gruppen som varken studerar eller arbetar ett till två år direkt efter gymnasieskolan har relativt blandade studieresultat. Här återfinns både de som saknar avgångs betyg eller har låga betyg och de med goda studieresultat. Cirka tre år efter avslutade studier är dock de flesta som avslutat sina gymnasiestudier i arbete eller studier. Då utgörs gruppen som varken studerar eller arbetar till närmare 80 procent av dem som inte har betyg från gymnasieskolan eller som har mycket låga betyg (*SKL 2009*). Statistiska centralbyrån, SCB, har gjort en enkätundersökning där personer som avslutat sin gymnasieutbildning själva definierar sin huvudsakliga sysselsättning tre år efter avslutad gymnasieutbildning.

¹ Definitionen på unga varierar i artikeln. Detta då det internationella måttet som används är 15–24 år. Viss data finns tillgänglig i databaser enbart med denna definition och redovisas då som unga i artikeln. Samtidigt är detta något missvisande då praktiskt taget alla 15-åringar i Sverige studerar. Jag har då, där det är möjligt, istället använt begreppet ”unga vuxna” och begränsat åldersintervallet till 20–24 år.

² Eurostat, årsdata 2008.

³ Grundtabeller SCB:s Arbetskraftsundersökning AKU, genomsnitt 2008, AKU kvartalsdata 2009

⁴ Den definition AKU idag använder är den internationella ILO definitionen där heltidsstuderande som söker, vill ha och kan ta ett arbete räknas in. I jämförelse mellan länder spelar då utbildningssystem och studiefinansieringssystem roll för t. ex. hur många som studerar på heltid istället för att söka arbete på heltid men också hur vanligt det är att unga söker extraarbete under sin studietid då också detta räknas in i arbetslösheten.

Cirka 5 procent anser att de är arbetslösa vid denna tidpunkt.⁵ Det kan tolkas som att vissa unga vuxna klassas som arbetslösa enligt officiella mått ser inte sig själva som arbetslösa.

Några år efter gymnasieskolan har alltså många unga en sysselsättning i form av studier eller arbete. I en rapport från Institutet för arbetsmarknadspolitisk utvärdering, IFAU, påtalas det att ungas arbetslöshet främst består av ett högt inflöde i arbetslöshet och inte av en lång varaktighet (*Forslund/Nordström- Skans 2006*).

Detta bekräftas också av att den genomsnittliga tiden i arbetslöshet är väsentligt kortare för unga än för äldre. Den genomsnittliga tiden i arbetslöshet är cirka 11 veckor för gruppen 15-24 år, 25 veckor för samtliga arbetslösa och 49 veckor för gruppen 55-74 år.⁶ Samtidigt visar en studie från LO att cirka 50 procent av de unga anställda 16-24 år har visstidsanställningar (*Larsson 2009*).

Ungdomsarbetslösheten består alltså av olika grupper arbetslösa. Den består bl.a. av heltidsstuderande som jämte studierna letar jobb. Den består av visstidsanställda som kan tänkas ha återkommande arbetslöshetsperioder mellan anställningar och av en grupp som varken studerar eller arbetar tiden direkt efter gymnasieskolan utan är helt arbetslösa. Här finns en grupp som har det svårare att ta sig in på längre sikt. Något som kan vara ett utbildningsproblem för dem som har en alltför kort utbildning för dagens arbetsmarknad.

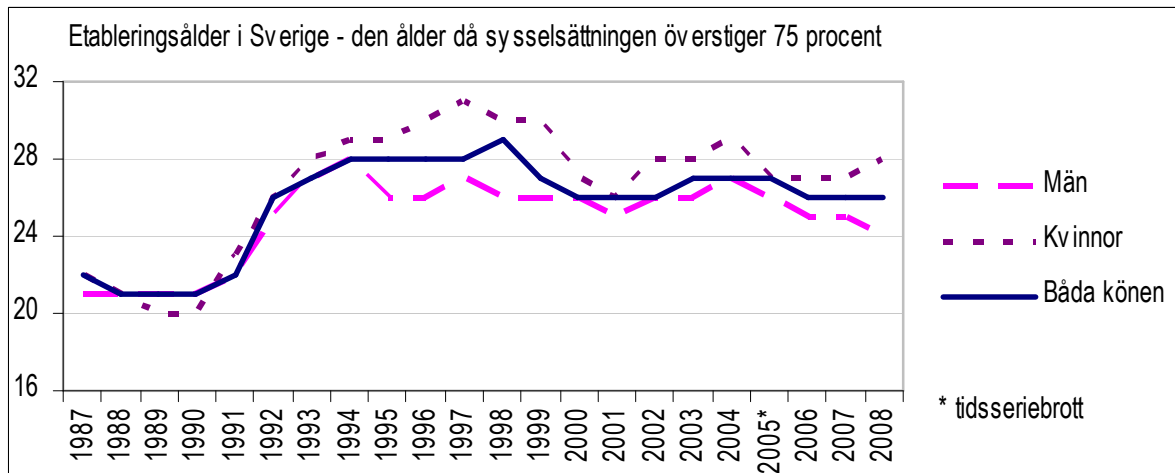
Det finns alltså en grupp unga som tycks ha särskilt svårt att etablera sig. SKL:s undersökning av elever födda 1981 visar att i den grupp som varken studerar eller arbetar vid cirka 23 års ålder består till 80 procent av personer som helt saknar betyg eller som

⁵ SCB:s enkätundersökning mäter den egna uppfattningen om sysselsättning och inte AKU:s mått på arbetslöshet. Referenstiden är verksamhet i april 2008 (31 mars – 6 april, 2008) för de personer som avslutade gymnasieutbildning med slutbetyg läsåret 2004/05.

⁶ AKU.

har haft mycket låga betyg från gymnasieskolan (SKL 2009). Studier från Skolverket visar också att de som endast har grundskola som högsta utbildningsnivå eller som tidigt lämnar gymnasieskolan i låg utsträckning återfinns i arbete eller studier vid 22 års ålder (Skolverket 2005). Hur det går i skolan tycks alltså påverka möjligheten att etablera sig senare i livet.

Ett annat faktum som är problematiskt avseende ungas övergång till arbetslivet är att inträdet i arbetslivet är uppskjutet med cirka 5 år från början av 1990-talet till år 2008. Från 21 år till 26 år.



Källa: AKU

Sannolikt kan detta till viss del tillskrivas den ökade utbildningsnivån i den unga delen av befolkningen. Samtliga gymnasieprogram blev tre-åriga från omkring 1992. Samtidigt expanderade högskolan kraftigt under 90-talet. Under ungefär samma period ökade arbetslösheten för unga (16-24 år) från cirka 3 procent 1991 till cirka 18 procent 1995.⁷ Långtidsutredningen visar att många unga drar ut på sina högskolestudier. Dels påbörjas studierna relativt sent, ett par år efter gymnasieskolan. Dels tar studierna längre tid att avsluta än den förväntade studieplanen. Som ett exempel visar Långtidsutredningen att

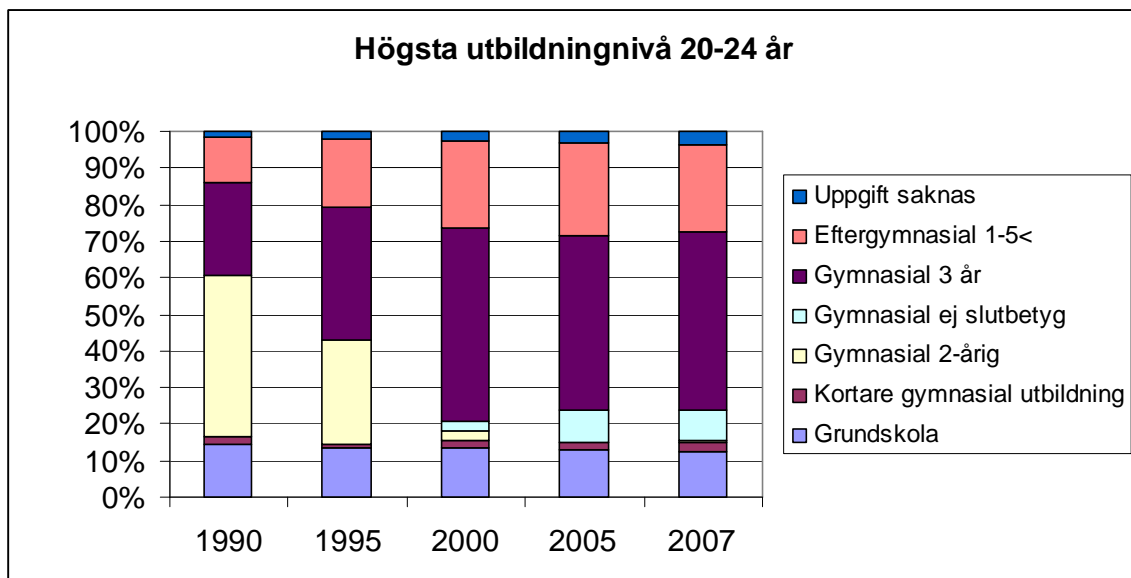
⁷ AKU:s databas, det äldre måttet som gör det möjligt att jämföra bakåt i tiden, innehåller inte heltidsstuderande.

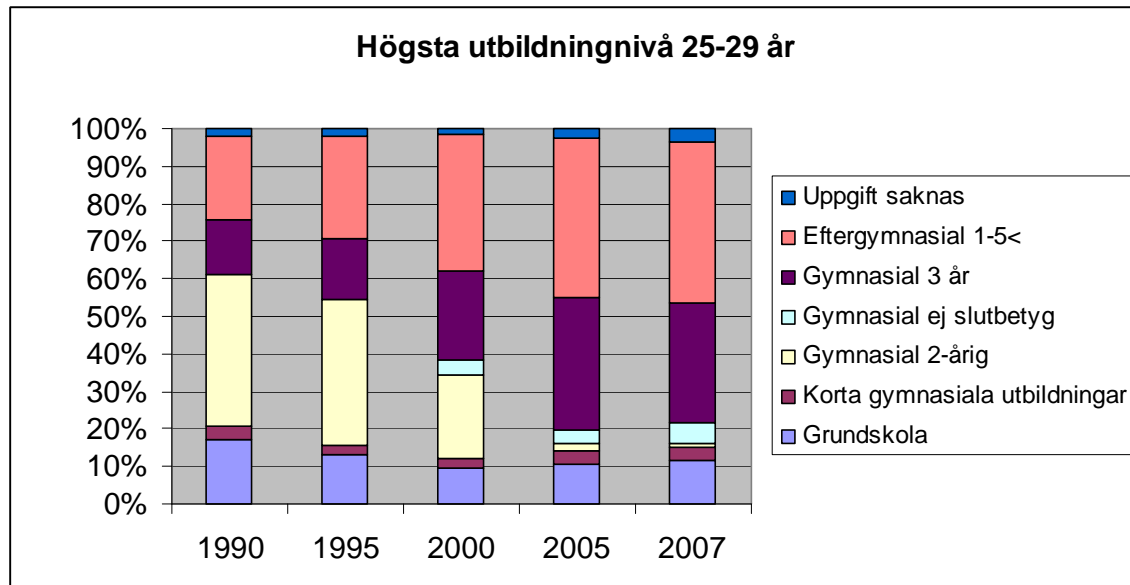
bruttostudietiden för en magisterexamen är sex år men motsvarar i kurser endast fyra års heltidsstudier. Långtidsutredningen menar att det finns ett samband mellan utbildningssystemets effektivitet och det uppskjutna inträdet i arbetslivet (Långtidsutredningen 2008).

Det är också ett problem för ungas etablering att gymnasieskolan inte alltid kan erbjuda praktik i den omfattning som behövs. Studier från skolverket visar att det inte finns en tillfredsställande praktik på gymnasieskolans yrkesförberedande program. Den senaste studien av detta visade att endast cirka 63 procent av eleverna fick den praktik på de yrkesförberedande programmen som de bör få (*Skolverket 1998*).

En förändrad utbildningsstruktur

Det uppskjutna inträdet betyder alltså också att ungas utbildningsnivå ökar. Utbildningsstrukturen i den unga arbetskraften har förändrats. Diagrammen nedan visar både gruppen 20–24 år och gruppen 25-29. De visar på en mycket stor förändring i vad som är den vanligaste högsta utbildningsnivån.





Källa: Utbildningsregistret

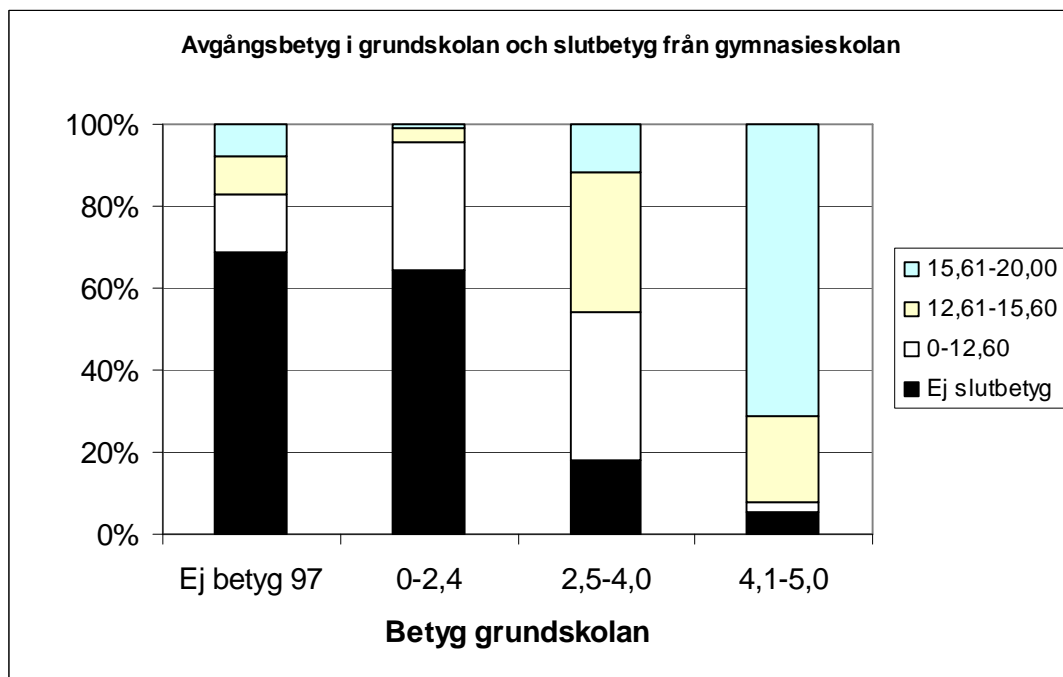
1990 var den vanligaste högsta utbildningsnivån tvåårigt gymnasium för alla 20 – 29 år. 2007 har denna bild förändrats radikalt. För gruppen 20–24 år är den vanligaste högsta utbildningsnivån treårigt gymnasium och för gruppen 25–29 år är det minst ett års eftergymnasial utbildning.

Samtidigt visar diagrammen att andelen med den kortaste utbildningsnivån, grundskola, har varit relativt konstant över tiden (med undantag för 25–29 åringar under 90-talet). Det finns också en grupp som i dag inte går ur gymnasieskolan med fullständiga betyg.⁸ Det innebär att utbildningsnivån i hela gruppen unga har ökat. Samtidigt är andelen som har grundskola som högsta utbildning, en utbildningsnivå som sannolikt är för kort för vad som generellt efterfrågas på dagens arbetsmarknad, nästan lika stor idag som i mitten av 90 - talet.

Grundskolan spelar roll

⁸ Det finns inte jämförbara data i utbildningsregistret mellan den gamla och den nya gymnasieskolan i fråga om att ha avslutat gymnasieskolan. Därför finns inte en sådan grupp med i diagrammen före år 2000.

SKL:s studie *Födda 1981* visar att låga eller inga slutbetyg i grundskolan är relevant för hur det går i gymnasieskolan. Bland dem som inte har ett slutbetyg från grundskolan är det enligt SKL:s undersökning cirka 69 procent som inte heller får slutbetyg i gymnasieskolan. 64 procent av dem som har ett lågt slutbetyg från grundskolan får inte slutbetyg från gymnasieskolan. SKL menar att det ser ut som om det finns ett samband mellan betyg från gymnasieskolan och betyg från grundskolan (SKL 2009).



Källa: SKL 2009

Även Långtidsutredningen pekar på att det redan i grundskolan finns problem som resulterar i att elever senare inte går ur gymnasieskolan med slutbetyg (Långtidsutredningen 2008). Det talar för att tidiga insatser i skolan är effektiva för att motverka senare problem.

Bakgrunden påverkar resultat i skolan och därmed inträde i arbetslivet

När man tittar på ungas inträde i arbetslivet blir det tydligt att det inte bara är klasstillhörigheten som skapar ojämlika villkor. Kön och etnicitet är delar av en underordningsprocess som samverkade med klass skapar olika villkor för människor. Det är dock inte alltid enkelt att se om det specifikt är t.ex. klass eller etnicitet som finns bakom skillnader i villkor mellan unga.

När det gäller kön har flickor bättre studieresultat och utbildar sig längre än pojkar. Detta gäller såväl gymnasieskolan som i övergången till högskolan. Ändå tjänar kvinnor mindre än män och har oftast sämre anställningsförhållanden.

I grundskolan slår etnisk och social bakgrund igenom. Skolverket gjorde 2004 på uppdrag av regeringen en rapport för att undersöka varför elever med utländsk bakgrund hade lägre betyg än elever med svensk bakgrund i grundskolan. Rapporten visar att det finns skillnader i betygsresultat i grundskolans sista år mellan svenskfödda elever och elever med utländsk bakgrund till fördel för de svenskfödda. Men studien visar att bakgrundsfaktorer så som föräldrarnas utbildningsnivå och arbetsmarknadsanknytning påverkar skillnaderna i betyg då barn med utländsk bakgrund i högre utsträckning än barn med svensk bakgrund har föräldrar med t.ex. låg utbildning eller som inte är sysselsatta. Om hänsyn tas till dessa faktorer så försvinner mycket av skillnaderna i meritvärden mellan elever med svensk respektive utländsk bakgrund. Det är då främst gruppen elever som anlant till Sverige efter den ordinarie skolstarten som har lägre betyg än elever som har bott i Sverige en längre tid (*Skolverket 2004*).

En annan rapport från Skolverket analyserar elevers bakgrund och resultat i gymnasieskolan. Cirka 80 procent av flickorna som är födda 1985 och som hade påbörjat gymnasieskolan hade inom fem år fått ett slutbetyg. Knappt 75 procent av dem fick också behörighet till gymnasieskolan. Bland pojkarna är motsvarande siffror cirka 75 procent

som fick ett slutbetyg och cirka 65 procent som fick grundläggande behörighet till högskolan (Skolverket 2008).

När det gäller bakgrund i form av svensk respektive utländsk kan man i samma studie se att det i gruppen med utländsk bakgrund är cirka 46 procent som inte får ett slutbetyg med behörighet. Motsvarande för svensk bakgrund är 28 procent (Skolverket 2008).

Skillnaden är ännu något större utifrån vilken utbildningsbakgrund elevernas föräldrar har. Bland elever (födda 1985) som har föräldrar med eftergymnasial utbildning har cirka 78 procent grundläggande behörighet till högskolan och så många som 85 procent får ett slutbetyg. Bland de elever som har föräldrar med förgymnasial utbildning som högsta utbildningsnivå har cirka 48 procent grundläggande behörighet och cirka 60 procent får ett slutbetyg (Skolverket 2008).

Det som redogjorts för ovan visar att det inte alltid är enkelt att säga om det är klass, kön eller etnicitet som påverkar hur det går i skola och arbetsliv. Bakgrundsfaktorerna samverkar på sätt som gör det svårt att skilja dem åt. Bourdieus kapitalbegrepp, som jag kommer att redogöra för nedan, kan vara ett sätt att försöka förstå ungas ojämlika villkor.

Klass, kön, etnicitet och kapital

Pierre Bourdieu har utvecklat olika kapitalbegrepp som kan ge en analysram för ungas ojämlika villkor. Enligt Bourdieu avgörs uppdelningen i ett samhälle inte enbart av *ekonomiskt kapital*. Det finns andra typer av kapital som ger upphov till maktpositioner så som *kulturellt kapital*, *socialt kapital* och *symboliskt kapital* (Skeggs, B 1999).⁹

⁹ Skeggs (1999) Jag har här använt Beverly Skeggs tolkning av Bourdieu vilken hon bl. a. utvecklar i studien *Att bli respektabel*. Skeggs tolkning av Bourdieu ger en ytterligare dimension av hur genus och etnicitet kan föras in i analysen. Denna tolkning av Bourdieu har också använts av Andersson/Lindblad i rapporten *Ungas etablering i arbetslivet – klass, kön och etnicitet*.

Ekonomiskt kapital kan definieras som inkomster, förmögenheter och andra ekonomiska tillgångar. Kulturellt kapital består t.ex. av institutionaliserade tillhörigheter så som utbildningskvalifikationer eller licens att utföra ett visst yrke. Men det består också av vilket språk en person använder, hur någon klär sig, eller vilka fritidsintressen en individ har. Det sociala kapitalet är resurser baserade på grupptillhörighet. Helt enkelt det kontaktnät en människa har i form av t.ex. familjerelationer, vänner och bekanta.

Ytterligare ett kapital är det symboliska kapitalet. Det är den form som olika typer av kapital antar när de erkänts och blivit legitima. Det är denna legitimering som gör att kapital kan omsättas till makt eller inkomster (Skeggs, B 1999). T.ex. kan en grupp som har låg status i samhället skaffa sig ett kulturellt kapital, t.ex. en högskoleutbildning eller ett kulturintresse. Men detta kapital godkänns inte som *symboliskt kapital* av dem som definierar status i detta samhällsfält (t.ex. i arbetslivet eller i en kulturkrets) och därigenom kan gruppen inte omsätta kapitalet till värde och får därmed inte en högre status genom det nya kapitalet.

Hur ska man då relatera storheter som kön och etnicitet till Bourdieus kapital? Beverly Skeggs beskriver utifrån Bourdieus kapitalteorier att kön och etnicitet inte är kapital i sig utan är något genom vilka kapitalen organiseras och värderas (Skeggs, B 1999).

Maskulinitet ger t.ex. ett högre värde på kapitalet än femininitet. På så sätt tolkas olika kapital olika utifrån vilket kön innehavaren av kapital har. Man kan också tänka sig att det land en person kommer ifrån påverkar bedömningen av individens erfarenheter eller kunskap. En arbetsgivare kan bedöma en utbildning från ett annat land än det egna som mindre värd än en utbildning från det land som han själv verkar i – till fördel för det egna landets utbildning. Detta oavsett om arbetsgivaren har kunskap om kvalitén i utbildningen hos den sökande.

Hur kan man då använda Bourdieus kapitalteorier och Skeggs tolkningar av dessa för att förstå skillnader i villkor avseende utbildning och etablering i arbetslivet för unga?

Det ekonomiska kapitalet

När det gäller ekonomiskt kapital finns det givetvis skillnader i vad föräldrar kan ge sina barn för stöd i form av materiella ting. En familj som har böcker och datorer tillgängliga hemma kan ge sina barn mer stöd i skolan än den som inte har detta tillgängligt i samma utsträckning. Ett hushåll med goda ekonomiska resurser kan hjälpa sina barn med språkkurser utomlands eller ge dem ekonomisk möjlighet att ta igen förlorade studier. Den som kommer från ett studievant hem har erfarenhet av att utbildning lönar sig i livsinkomst. För en person från ett studievant hem framstår det som ganska riskfritt att satsa några år av den nuvarande inkomsten och ta studielån för att en universitetsutbildning ska ge högre livsinkomst på sikt.

Det kulturella kapitalet

Det kulturella kapitalet är både den formella utbildning föräldrar har men också den överföring av mer subtila kunskaper och färdigheter som finns, så som t.ex. intressen och språk. Detta leder till att barn växer upp med olika förutsättningar. I vissa hem finns ett självklart stöd i skolan samtidigt som det i andra inte finns möjlighet att få hjälp med t.ex. läxläsning. Men de mer subtila delarna är också relevanta. Att veta hur det är att läsa vid universitet. Att veta hur man söker ett arbete eller kanske våga söka ett arbete snäppet över den position man just nu besitter. Det kulturella kapitalet påverkar hur man klär sig, ställer frågor och framhåller sig själv vid en anställningsintervju. Detta är svårt att lära sig ur en manual men spelar sannolikt en roll för att få ett arbete.

Det sociala kapitalet

Det sociala kapitalet är kanske det mest självklara när man diskuterar inträdet i arbetslivet. Var man bor och i vilken skola en person går i avgör ofta vilka man umgås med. Detta har ofta stor betydelse för kontakter och utbildningsval. Familjens kontakter har också inflytande och ger olika möjligheter när det gäller t ex kunskap om lediga jobb. Bakom det första jobbet kan det finnas en lång väg. Från gymnasiet, när man får en praktikplats, till första sommarjobbet och så småningom en mer varaktig anställning. Denna väg styrs till stor del av det kontaktnät som finns omkring en individ.

Tillsammans bildar kapitalen en slags ram för de möjligheter som unga har i sina utbildningsval och i övergången från skola till arbete. Och de möjligheter unga har skiljer sig åt just utifrån dessa olika kapitaltillgångar. Skeggs beskriver mängden kapital en människa har som något som har skapats historiskt. Hon skriver att ”de sociala kapitalrelationerna vi föds in i och rör oss i har konstruerats historiskt genom kamp om tillgångar och utrymme”. Kapitalöverföringen sker från generation till generation och individer föds således i familjer med olika stora kapitaltillgångar (Skeggs, B 1999).

Skillnaderna har dessutom ökat

I en studie som gjorts för Arbetarrörelsen ekonomiska råd (Löfgren, A-K, Larsson, M 2008) visas hur inkomstklyftorna har ökat sedan 80-talet. Skillnaderna var som allra minst (mätt sedan 1975) år 1981. Det sker sedan en ökning som ter sig relativt odramatisk fram till 1995 då det sker en påtaglig ökning av inkomstskillnaderna fram tills i dag, dock med vissa upp- och nergångar under 2000-talet.

Skillnaderna i ekonomisk standard är ett intressant mått som används i studien. Här vägs olika typer av inkomster in men också transfereringar och skatt. Måttet visar en ökning av

skillnaderna från början av 1990-talet och fram till i dag. Ensamstående mödrar har som regel betydligt sämre ekonomisk standard än ensamstående fäder. Ensamstående mödrars ekonomiska utveckling har dessutom varit särskilt dålig mellan 1995 och 2006. Båda dessa grupper har emellertid sämre ekonomisk standard än sammanboende barnfamiljer. Skillnaderna i ekonomisk standard mellan olika typer av barnfamiljer har alltså ökat (Löfgren, A-K, Larsson, M 2008). En studie från LO visar också att löneskillnaderna mellan arbetare och tjänstemän ökat mellan 1997 och 2007. Lönegapet har ökat från 36 procent till 43 procent. 2007 ökade emellertid lönerna något mer för arbetare än för tjänstemän (Larsson 2008).

Konklusion

Vad säger då det ovan redovisade om ungas möjligheter i övergången från skola till arbetsliv? För det första är arbetslösheten mycket hög bland unga. Det är ett stort problem som ökar än mer i och med den ekonomiska krisen. Men unga är inte en homogen grupp. För många av dem som läst klart en utbildning eller som läser vidare på högskolan tycks det efter en tid gå relativt bra. Det är dock problematiskt med den ökade etableringsåldern. Det tycks också finnas problem med övergången till arbetslivet från skolan i fråga om praktik. Särskilt drabbas då de unga som går yrkesförberedande program, vilket sannolikt påverkar etableringen. Men den grupp som har det allra svårast är den som inte har en tillräcklig utbildning. Och resultaten i skolan tycks präglas av vilken bakgrund unga har.

Utifrån detta finns det många utmaningar inför framtiden, inte minst med bakgrund i Bourdieus diskussion om olika kapital tillsammans med det faktum att inkomstskillnaderna har ökat. Här redogörs för tre utmaningar för framtiden som tar fasta på att försöka ge unga mer jämlika möjligheter på vägen till arbetslivet.

1. Satsa tidigt i skolan och stötta dem med kortast utbildning

På arbetsmarknaden tycks det vara det svårt att få arbete för den som är ung och har grundskola som högsta utbildning eller för den som tidigt lämnade gymnasieskolan. Det finns inte heller anledning att tro att kraven på arbetskraftens utbildning kommer att minska. Om det inte finns en efterfrågan på t.ex. grundskoleutbildad arbetskraft måste det lösas genom att unga får den utbildningsnivå som arbetsmarknaden kräver. Fokus på detta kan inte enbart läggas i gymnasieskolan. Mycket talar för att det handlar om tidiga insatser i grundskolan, men också en möjlighet att ta igen studier i vuxen ålder. Det kan också vara så att det redan grundskolan går att påverka den alltför starka relationen mellan föräldrars och barns utbildningsval. De elever som har föräldrar med kort utbildning saknar slutbetyg i högre utsträckning än elever som har föräldrar med hög utbildning. Då bör ett starkare stöd i grundskolan ge bättre förutsättningar för att dessa barn ska kunna klara gymnasieskolan och välja den yrkesbana de själva vill.

2. Samhällets institutioner ska överbrygga skillnader i kapital

Hur ska de skillnader i ekonomiskt, socialt och kulturellt kapital som finns mellan unga kunna överbryggas? I utbildningsväsendet och arbetsmarknadspolitiken finns verktyg för detta. Verktyg som kan användas både för att identifiera den som har det svårt i skolan men också för att ersätta t ex brist på socialt kapital eller kulturellt kapital. I skolan kan det handla om väl reglerad och utvecklad praktikverksamhet som kan komplettera det kontaktnät en person har. Att i skolan kunna få råd och stöd i vägval om framtiden kan fungera som komplement till det kulturella kapital som unga har med sig hemifrån. Men skolan ska också fylla en roll för den som inte klarat studierna i ungdomsåren. Det måste inom vuxenutbildningen vara möjligt att läsa in det man har missat. Inom arbetsmarknadspolitiken handlar det bl.a. om matchningsprocessen där en handläggares erfarenhet och kontaktnät kan hjälpa den som själv inte har kontakter in i arbetslivet och på så sätt stärka det sociala kapitalet. Praktik och utbildning kan också stärka kapitalet liksom att få stöd och råd inför anställningsintervjuer. På så sätt kan samhällets institutioner användas på olika sätt för att utjämna skillnaderna i kapital.

3. På längre sikt – en jämlikhetspolitik för 2000 – talet

Skillnaden mellan olika familjekonstellationers ekonomiska standard har ökat under de senaste 20 åren liksom skillnaderna i lön mellan arbetare och tjänstemän. Samtidigt som utbildningsnivån för dem som är 20-29 år har ökat är gruppen som har grundskola som högsta utbildningsnivå nästan konstant. Den sista utmaningen handlar om att hitta en långsiktig jämlikhetspolitik för 2000-talet som minskar klyftorna mellan människor. En politik som gör unga människor friare från sina föräldrar och som motverkar de stora skillnaderna i kapital som finns mellan såväl vuxna som unga. En politik som tar sin utgångspunkt i de bakgrundsfaktorer som leder till att unga människor har helt olika förutsättningar redan i början av sina yrkesliv.

Litteraturförteckning:

Andersson D, Lindblad J, *Etableringen på arbetsmarknaden – Hur klass, kön och etnicitet styr ungdomars villkor*

LO-tryckeriet Stockholm 2008

Forslund, A Nordström Skans, O, *(Hur) hjälps ungdomar av arbetsmarknadspolitiska program för unga?* 2006:5

IFAU 2006

Larsson, M, Löfgren A-K, *Inkomstfördelningsrapport*

Arbetarrörelsens ekonomiska råd 2008

Larsson, M, *Lönerapport år 2008 Löner och löneutveckling 1997 – 2007*

LO-tryckeriet, Stockholm 2008

Skeggs, B, *Att bli respektabel: konstruktioner av klass och kön*

Daidalos, Göteborg 1999

SKL, *Födda 1981*,

SKL, 2009

Skolverket, *Elever med utländsk bakgrund*,

Skolverket 2004

Skolverket, *Studieresultat i gymnasieskolan – en statistisk beskrivning av ofullständiga gymnasiestudier*,

Skolverket 2008

Skolverket, *Väl förberedd?* Rapport 268

Skolverket 2005

Skolverket, *Samverkan skola – arbetsliv* Rapport 153

Skolverket 1998

SCB, *Inträdet på arbetsmarknaden. Gymnasieavgångna 2004/05* UF 86 SM 0801

SCB 2008

SOU 2008:105, *Långtidsutredningen 2008, Huvudbetänkande*

Fritzes Förlag, Stockholm, 2008