



El Partido Social Demócrata de Suecia

Una introducción

Algunos datos sobre Suecia



Suecia es una democracia parlamentaria con una monarquía constitucional. El monarca tiene simplemente funciones representativas. En la constitución se dice que todo el poder surge del pueblo y que el parlamento es la máxima representación del deseo del pueblo. Desde 1921 tenemos sufragio universal. Los ciudadanos mayores de 18 años tienen derecho al voto.

Suecia es miembro de las Naciones Unidas desde 1946 y de la Unión Europea desde 1995. Pertenecer al Consejo de Europa y a la Organización para la Cooperación y la Seguridad en Europa. También es miembro del Consejo Nórdico.

Hoy Suecia tiene una población de aproximadamente 9 millones de habitantes. Alrededor de un millón son inmigrantes – la ciudadanía se puede obtener después de un periodo de residencia de 5 años.

En la actualidad la tasa de desempleo es de un 4%. El 78% de las mujeres y el 80% de los hombres en activo tienen un puesto de trabajo. El 85 % de los trabajadores pertenecen a algún sindicato. Los acuerdos de mejoras colectivas se aplican en todo el mercado laboral.

Parlamento

El Parlamento Sueco (Riksdagen) está formado por 349 miembros que se eligen cada cuatro años mediante elecciones generales. De la misma manera que eligen los gobiernos provinciales y los ayuntamientos.

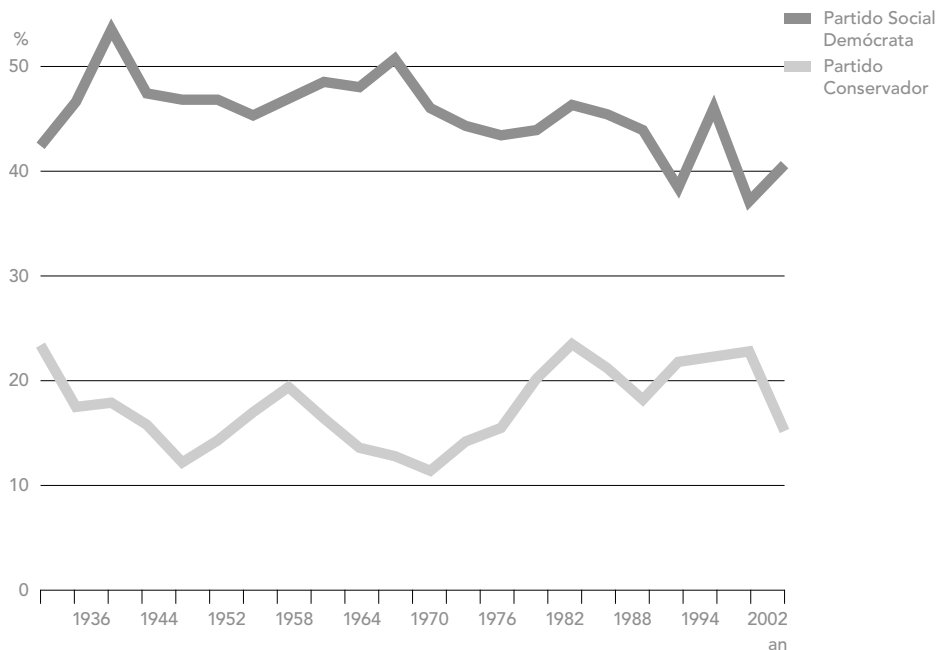
El Parlamento toma decisiones sobre leyes y asuntos constitucionales, decide sobre el presupuesto estatal y elige al Primer Ministro – la normativa dice que si el candidato no recibe más de 174 votos en contra, entonces puede formar gobierno. El Primer Ministro es Göran Persson, líder del Partido Social Demócrata.

Elecciones parlamentarias, la base del poder

El Partido Social Demócrata Suecia, SAP, se fundó en 1889. El partido tuvo baja representación en el parlamento durante las tres primeras décadas de su historia, hasta que no se instauró el sufragio universal en 1921. En 1917 el partido subió al poder por primera vez, formando coalición con el Partido Liberal para conseguir la democratización de Suecia.

El Partido se ha mantenido fuerte durante

Elecciones parlamentarias



los últimos 70 años – 61 de estos Suecia ha estado gobernada por social demócratas. Durante todo este periodo se han representado en el parlamento de 5 a 7 partidos.

Los resultados desde 1932 a 1968 son para la segunda cámara (cámara baja), elegida directamente por votación. Desde 1970 tenemos un parlamento unicameral con un 4% de representación.

Desde 1932 a 1968 las elecciones para elegir la segunda cámara se celebraban cada cuatro años. En 1958 se celebraron unas elecciones extraordinarias. Desde el año 1970 al año 1994 las elecciones para el parlamento unicameral tenían lugar cada tres años. Desde 1994 el período entre las elecciones volvió a ser de cuatro años.

Nuestro sistema electoral es estrictamente proporcional – para ganar por mayoría absoluta, un partido debe llegar al 50% de los votos populares válidos.

Las elecciones suecas han sido notablemente estables a lo largo de los años a pesar de ser un sistema multipartidista. El bloque socialista, compuesto por los social demócratas y los comunistas/excomunistas, se ha enfrentado al bloque no socialista, formado por los partidos conservador, liberal y de centro. En los últimos años los demócrata-cristianos han llenado el sector no socialista, mientras los verdes han sido un factor impredecible en medio de los dos bloques.

Normalmente los social demócratas han establecido gobiernos en minoría negociando apoyos en el Parlamento. Desde 1951 a 1957 formaron un gobierno de coalición con el Partido

de centro. Durante la Segunda Guerra Mundial hubo una gran coalición de todos los partidos, excepto los comunistas.

Como se puede observar en el gráfico, los social demócratas solo llegaron al 50% de los votos en dos ocasiones, en 1940 (53,8%) y en 1968 (50,1%). En ambas ocasiones los factores externos jugaron un papel decisivo – en 1940, después de la derrota finlandesa por la Unión Soviética en la guerra de invierno y después de la ocupación alemana de Dinamarca y Noruega, en 1968 después de la invasión soviética de Checoslovaquia. Por otra parte, la política doméstica y la habilidad de la oposición para encontrar una estrategia común han influido mucho en los resultados de las elecciones.

La, de alguna manera, inestable posición de los social demócratas en la década de los noventa se puede explicar, en cierta manera, entre los votantes socialistas por la apertura de la economía sueca a los mercados globales y a las transacciones internacionales. Por primera vez en la historia el desempleo se convirtió en un tema de debate en la política sueca, seguido del incremento de la deuda nacional. Cuando los social demócratas volvieron al poder en 1994 se vieron obligados a reformar el estado de bienestar y a reducir los beneficios de un sistema en parte desmesurado, que derivó en unas grandes pérdidas para la izquierda en 1998: estas pérdidas se recuperaron casi totalmente el año 2002.

Desde 1998 los social demócratas han mantenido una cooperación parlamentaria con el partido de izquierda y los verdes en temas de política económica. Esta cooperación no incluía

la política exterior y de seguridad, ya que ambos partidos están en contra de la pertenencia de Suecia a la Unión Europea (UE).

Democracia Social – teoría y práctica

Con el paso de los años, los cambios de programa se han ido sucediendo de acuerdo con la experiencia. El pensamiento socialista tradicional nunca tuvo una influencia dominante sobre la política: ya en los años 30 las ideas sobre la nacionalización de los recursos de producción fueron rechazadas. La industria sueca siempre ha estado en manos privadas en más de un 90%.

En el último programa de partido del 2001, las palabras de honor eran libertad, equidad y solidaridad. “El ser humano es una criatura

social que se desarrolla y crece en cooperación con otras personas...”

“La bondad común presupone la solidaridad ... la unidad que se origina desde el interior ... que la mejor sociedad es aquella que se fundamenta en la cooperación.”

“La solidaridad no excluye el desarrollo y el éxito individual.”

“La democracia social quiere que los ideales de la democracia caractericen la sociedad entera ... Nuestro objetivo es una sociedad sin ... diferencias de clases, discriminación sexual o divisiones étnicas...”

En el último programa la diferencia entre el mercado y el capitalismo se dejó muy clara:

“El mercado es necesario para una producción eficiente que crea y vuelve a crear los recursos para el bienestar. El capitalismo y las economías de mercado han de mantenerse



separadas. La economía de mercado es un sistema de distribución donde los bienes y los servicios cambian de manos con el dinero como medio de intercambio. El capitalismo es un sistema de poder con un retorno al capital como norma predominante.”

Durante las décadas de los 50, 60 y 70, el estado de bienestar moderno de Suecia fundamentó a los social demócratas. La economía era fuerte y estaba en expansión, las finanzas públicas iban bien. El “modelo sueco” era mundialmente famoso. El pragmatismo caracterizaba la política, más que las teorías. La mayoría de reformas sociales se realizaban a nivel municipal y provincial, cosa que las hacía más fáciles de entender y aceptar por parte de los ciudadanos. La descentralización se convirtió en el método para las políticas de bienestar.

Desde los años 80, el clima favorable para las políticas social demócratas cambió. La crisis del petróleo de los años 70 y el fuerte debate sobre sistemas de energía aportaron nuevas dimensiones a la política. La creciente globalización de la economía dificultó el paso de la política económica a un nivel nacional – la antigua cooperación entre el movimiento laboral y el capital sueco estaba desapareciendo.

Al principio de la década de los 90 fue cuando las ideas neoliberales llegaron a cotas máximas de popularidad, inspiradas desde los Estados Unidos y Gran Bretaña. El egoísmo se convirtió en el nuevo ideal. Esto se combinaba con el populismo con sabor a xenofobia, una mezcla con la que la democracia social no podía combatir – en 1991 perdieron poder.

Durante la época de oposición, 1991–1994, se invirtió mucho esfuerzo en debatir como reformar el estado de bienestar y restaurar la economía. Después de la victoria en las elecciones de 1994 estas reformas económicas se llevaron a cabo. En el período de 1998–2002 hubo una aceptación creciente, ayudada por una situación económica prosperante.

Retos para el futuro

Los retos para el futuro son, como siempre, defender la democracia ante las fuerzas del mercado. Dicho de otra manera, combatir el pensamiento neoliberal. En los últimos años, se ha producido intentos por parte de los partidos neoliberales de debilitar, e incluso destruir, el sector público de sanidad, educación y servicios sociales. De hecho las elecciones del 2002 fueron una victoria gracias a las ideas social demócratas sobre el sector público. Los votantes rechazaron los esfuerzos para privatizar la sanidad, los servicios educativos y sociales e introducir un elemento de beneficio privado en estos sectores.

Los asuntos medio ambientales están cobrando importancia. La economía actual no se preocupa lo suficiente por el mal uso y la explotación de los recursos necesarios para próximas generaciones. El programa del partido dice: “Las generaciones actuales no tienen derecho a empobrecer los recursos naturales y el medio ambiente que también es la base de la vida de futuras generaciones.”

“La política basada en la equidad debe ir dirigida a todas las formas del ranking social”, de acuerdo con el programa de partido. La desigualdad basada en el género debe combatirse.

La igualdad de derechos y deberes por parte de mujeres y hombres en la vida familiar, profesional y social son demandas que justifican que los social demócratas sean llamados “feministas”.

Suecia, hoy, es una sociedad multiétnica.

La inmigración ha traído consigo más de un millón de personas de diferente origen étnico a nuestro país. Luchar contra la discriminación de estos nuevos grupos de ciudadanos es otro reto para el futuro, y más ahora con los éxitos electorales de partidos populistas y xenofóbicos en otros países europeos.

Como han podido mantener su fuerza los social demócratas?

El movimiento social demócrata ha dejado su huella en el desarrollo de Suecia durante el siglo pasado. Una explicación básica para este hecho, es que más que un partido político, ha sido un movimiento popular.

Cuando hoy damos consejo a las nuevas democracias de la Europa Central y del Este, les decimos que deben construir “la sociedad civil”, que no es más que instar a los ciudadanos a participar en el desarrollo de su propia sociedad, adquirir responsabilidades. Esto es exactamente lo que pasó en Suecia hace cien años: sindicatos, asociaciones moderadas, organiza-

ciones juveniles, y cooperativas de comercios, todas contribuyeron a desarrollar la idea de que la gente debe tener su propia vida en cooperación con los demás. Así es como comenzó la “Suecia de los movimientos populares” – incluso hoy, en general los suecos pertenecen al menos a cinco asociaciones. Trabajando en movimientos populares la gente se habitúa a adquirir responsabilidades para su propia sociedad y aprende a como ha de funcionar una organización democrática. Estas organizaciones enseñan a sus miembros a como trabajar de manera democrática. Se puede decir que los movimientos populares actúan como complemento de la democracia parlamentaria.

Se ha convertido en habitual para el Partido Social Demócrata pedir contactos cuando nuevos movimientos populares estallan y ayudan a dar un perfil político a su mensaje. Un ejemplo de esto es lo que pasó después del referéndum sobre energía nuclear en 1980, cuando el partido invitó a participar a los activistas: el partido consiguió miembros nuevos y activos, y el debate se volvió más intenso – y más difícil de moderar.

Todo esto significa que a veces los miembros del partidos y las organizaciones locales se oponen a su propio partido, especialmente cuando el partido está en el gobierno. Hay que decir que la independencia es la norma desde las organizaciones locales hacia arriba. Esto, claro, da al partido un debate más intenso y substancioso.

Cooperación con el sindicato – LO

La cooperación más importante con otros sectores de la sociedad es, sin embargo, las estrechas relaciones entre el partido y los sindicatos. La Unión General de Trabajadores de Suecia (LO) se fundó en 1898, y desde el principio los contactos con el SAP fueron fuertes e intensos. Así ha sido siempre. Cuando las relaciones no han sido buenas, los resultados electorales del partido han caído. La LO y los sindicatos afiliados tienen dos millones de miembros, una parte considerable del electorado, 6,5 millones. Otros sindicatos, sin conexiones con partidos políticos tienen 4,4 millones de miembros.

Durante mucho tiempo la base de la LO ha estado formada por trabajadores de la industria. Actualmente son los trabajadores del sector servicios (público y privado) quienes forman la mayoría de la LO.

La LO y sus afiliados juegan un papel muy importante en el trabajo del partido. El presidente de la LO siempre está presente en el comité ejecutivo de siete miembros del partido, por ejemplo, y en cada nivel organizativo la LO tiene una influencia considerable. A cambio, el partido puede contar con grandes contribuciones electorales. Como se puede prever, esto siempre ha sido motivo de ataque por parte de otros partidos y grupos interesados. Sin embargo, esta cooperación ha garantizado a los trabajadores asalariados una voz a la política de Suecia.

La organización del partido

Nivel nacional

Hay cierto paralelismo con la organización del estado y la organización de partido. El Parlamento nacional y el Gobierno central gobiernan el país. A nivel nacional el congreso del Partido se reúne cada cuatro años. Tiene 350 delegados, nombrados por los partidos de los distritos según las votaciones de los miembros. En el congreso se decide el comité nacional, el líder del partido, el secretario general, el comité ejecutivo, se decide sobre los estatutos y sobre el programa del partido. Los miembros individuales y diferentes órganos de Partido tienen derecho a presentar mociones en el congreso.

De entre los congresos, la comité nacional es el máximo órgano de decisión del partido. Tiene 33 miembros y 15 suplentes. La sede del partido en Estocolmo es la oficina de la comité nacional. Está liderada por el Secretario General, que se elige en el congreso, y tiene alrededor de 60 funcionarios.

Nivel de distrito

A nivel provincial (regional) la Diputación provincial es el máximo órgano de decisión, mayor responsable de la sanidad y los hospitales, y con derecho a cobrar tributos a sus ciudadanos. La organización correspondiente es el Partido comarcal. Hay 23 Diputación Provinciales y 26 partidos comarcales, debido a las divisiones en las grandes ciudades. El partido comarcal es el responsable de la política comarcal y nombra a



El 34 congreso del Partido en Västerås.

sus candidatos para las elecciones parlamentarias, basándose en los resultados de las elecciones municipales. La comarca también nombra candidatos para la Diputación Provincial.

La organización del partido comarcal está dirigiendo y coordinando actividades organizativas, educativas e informativas dentro de su esfera de responsabilidad. También está planeando el trabajo de las elecciones en la comarca y proporciona apoyo a las organizaciones y partidos locales. Cada comarca tiene una oficina con al menos un funcionario con dedicación total y diferente personal.

Nivel local

En Suecia los municipios tienen un papel muy importante. Los 289 municipios tienen sistemas independientes de contribución y la mayoría de los ingresos se mantienen a nivel local. Para los trabajadores suecos los impuestos locales y comarcales son mucho más importantes que los estatales. Esto significa que la gente puede ver, y, con suerte, aceptar como se utilizan sus impuestos.

El partido municipal, la comuna de los trabajadores, representa a los Social Demócratas en todos los municipios. El nombre expresa la tradición de crear una administración basada en

las necesidades del Trabajo. En la tarea diaria del partido, el nivel municipal es el más importante.

La comuna de los trabajadores está dirigido por un comité ejecutivo donde tanto los partidos locales como las organizaciones locales de la LO están representadas. Las mujeres, los jóvenes y los inmigrantes son bastante activos en este nivel. El moderno sistema de bienestar social se lleva más a cabo en los municipios, mientras que el gobierno nacional lo coordina.

La comuna de los trabajadores tiene un comité ejecutivo, pero las decisiones más importantes se toman mediante una reunión general de los miembros, o en grandes comarcas, mediante una reunión de los representantes. La mayoría de los comunes de trabajadores tiene funcionarios y personal con dedicación total.

Hoy en día, el partido tiene 152.000 miembros. Como otros partidos, el número ha descendido en los últimos diez años, aunque este año se ha estabilizado. Un 41% de nuestros miembros son mujeres.

El nivel más bajo de organización es la asociación local o Sección. Lo más normal es que cubra una pequeña parte de la geografía de la comarca. También hay secciones en los puestos de trabajo, organizando grupos especiales de inmigrantes, pensionistas que tienen sus propios grupos "de guardia". En la actualidad tenemos alrededor de 2.500 secciones.

La asociación/sección del partido local es donde nuestros miembros pueden influir, ya que estas unidades son partes independientes del partido. Pueden expresar sus opiniones sobre cualquier tema político, pueden escribir

mociones a los congresos, pueden llevar problemas locales a la municipalidad, etc. La asociación/sección tiene una labor muy importante organizando estudios y llevando a cabo actividades de formación de opiniones.

Para concluir podemos decir que la duradera fuerza del partido Social Demócrata en la política sueca se fundamenta en los siguientes pilares: cooperación con los sindicatos, un fuerte auto-gobierno local en combinación con un fuerte organización del partidos a todos los niveles, una cierta capacidad de autooposición y de mantener un debate interno activo y constante.



Publicaciones

El partido publica cada semana un diario, *Aktuellt i Politiken* (Asuntos políticos cotidianos), que analiza el debate político habitual en el país y en el partido. El partido también edita una revista para el debate y la discusión ideológica, *Tiden* (Tiempo), con seis temas por año.

Las finanzas del partido

Todos los partidos políticos del parlamento han firmado un acuerdo para informar voluntariamente de sus ingresos cada año. El trabajo del partido se finanza de cuatro maneras distintas:

Cuotas de los miembros

Cada nivel del partido decide sobre las cuotas de los miembros. Todos los miembros pagan a la sección local, la comuna de los trabajadores, al partido del distrito y a la organización central,



cosa que significa que las cuotas de una parte del país varían en comparación con la otra. La media de cuota por año es de 30 Euro.

Fondos públicos

Los partidos que han elegido para el Parlamento, las diputaciones provinciales y los ayuntamientos reciben fondos públicos basados en el número de escaños que poseen. Este fondo supone una

importante fuente de ingresos para todos los partidos y refleja la visión sueca que afirma que los partidos políticos son los portadores de la democracia parlamentaria.

Loterías

En Suecia los juegos de azar se pueden promover desde el Estado y desde organizaciones sin ánimo de lucro. El partido promueve diferentes loterías que proporcionan ingresos a todos los niveles de la organización inmersos en la venta de números de lotería.

Donaciones

Las donaciones al partido provienen tanto de fuentes privadas individuales como de organizaciones. Como se ha comentado antes, las donaciones en época de campaña electoral por parte de los sindicatos son de especial importancia.

La Democracia Social de Suecia, parte de un movimiento mundial

Los Social Demócratas mantienen una cooperación internacional con la Internacional Socialista que comenzó en 1889. Es la mayor familia política y todavía continua creciendo. Actualmente el número de partidos miembros de todo el mundo es de 142. A pesar de esto,

Europa sigue siendo el mayor campo de cultivo para la democracia social. Desde 1989 se han sumando nuevos miembros de Europea Central y Oriental. La paz, la libertad, la democracia, la justicia y los derechos humanos son los objetivos comunes.

Los partidos social demócratas hermanados de los países de la UE y Noruega forman parte del Partido Socialista Europea, PSE. Los partidos de ideologías semejantes de los países aspirantes están asociados. La idea es desarrollar la cooperación europea sobre una base popular.

El grupo PSE es el segundo más grande actualmente en el Parlamento Europeo.

Los miembros social demócratas suecos del Parlamento Europeo tienen una oficina propia en Bruselas y Estrasburgo. Además hay cuatro oficinas regionales a su disposición.

Los partidos social demócratas y las confederaciones de sindicatos de los países nórdicos tienen su propio comité de cooperación (SAMAK) para promocionar un intercambio de ideas a alto nivel. De esta manera el movimiento de trabajadores nórdico ha desarrollado un pensamiento democrático y social.

El Centro Internacional Olof Palme está ayudando al movimiento obrero sueco en su esfuerzo por dar ayuda internacional e incrementar el conocimiento sobre asuntos internacionales. El centro publica informes y organiza seminarios. También coordina la ayuda para desarrollar la democracia y las tareas solidarias con el Tercer Mundo y con los países de la Europa del Este.

Otras organizaciones dentro del movimiento obrero

Existen organizaciones independientes, también llamadas organizaciones secundarias, para grupos dentro del movimiento social democrático que también operan a nivel local, regional y central.

ssu – la organización de la juventud social demócrata. Miembro de IUSY, Unión Internacional de Juventudes Socialistas.

s-kvinnor – organiza el movimiento femenino y es miembro del Movimiento Internacional de Mujeres Socialistas.

Studentförbundet – organización de estudiantes social demócratas. Miembro de IUSY.

sksf/Broderskapsrörelsen – partido de los Cristianos Social Demócratas, miembro de LISR, Liga Internacional de Socialistas Religiosos.

Todas estas organizaciones están representadas en los órganos que lideran el partido.

Un apunte histórico

- 1881** August Palm, un sastre radical del Sur de Suecia, volvió de Alemania y dio su primer discurso en su país, con el título “¿Qué quieren los Social Demócratas?”
- 1889** Se funda el Partido Social Demócrata de Suecia en un congreso en Estocolmo donde la mayoría de delegados fueron elegidos por los sindicatos.
- 1896** Hjalmar Branting es elegido al Parlamento como el primer miembro del Partido Social Demócrata.
- 1898** Se funda la Confederación Sueca de Sindicatos (LO).
- 1917** Los Social Demócratas cooperan por primera vez en una coalición de gobierno con los Liberales. La organización de la juventud deja el Partido y crea el movimiento Comunista.
- 1918** La lucha en favor del sufragio universal finaliza con éxito. El Parlamento acepta la reforma del estatuto constitucional que se transforma en ley en 1920.
- 1920** Hjalmar Branting forma el primer gobierno Social Demócrata. La mayoría en el Parlamento, de todas maneras, era no socialista.
- 1921** Las primeras elecciones con sufragio universal, con el voto de las mujeres. Se consiguie la Democracia.
- 1925** Branting muere. Le sucede como Primer Ministro Richard Sandler y Per Albin Hansson como líder del Partido. El gobierno dimite en 1926.
- 1932** Después de una victoria devastadora, Per Albin Hansson forma gobierno. Durante los años 30 se introducen grandes reformas, incluyendo los subsidios por desempleo, la mejora de las jubilaciones, vacaciones, higiene dental, puestos de trabajo para combatir la tasa de paro.
- 1939–45** La Segunda Guerra Mundial, gobierno nacional tolerante. Los Social Demócratas prepararon un programa de paz propio, dirigido a erradicar el desempleo mediante la redistribución y mejorando la calidad de vida.
- 1946** Per Albin Hansson muere y le sucede Tage Erlander como Primer Ministro y líder del Partido.
- 1951** Coalición de gobierno con Partido de Centro. Los años 50 representaron una inversión en educación e investigación, construcción de viviendas, subsidios por enfermedad, y tras una gran manifestación que incluyó el referéndum a nivel nacional y un gobierno Social Demócrata independiente, después de 1959 se instauró un servicio general de pensiones.
- 1954** Todas las restricciones de movilidad, residencia y libre circulación de trabajadores ciudadanos de Dinamarca, Finlandia, Noruega y Suecia se eliminaron.

1964 Se inicia el programa del millón de viviendas, destinado a la construcción de un millón de viviendas en un periodo de diez años.

Durante la década de los sesenta se invirtió en el desarrollo del cuidado de la tercera edad, la educación y los hospitales.

1969 Olof Palme sustituye a Tage Erlander como Primer Ministro y líder del partido.

1971 A principios de 1970 se introducen las reformas del mercado laboral: leyes sobre codeterminación, la seguridad de un puesto de trabajo y la asistencia y seguridad en el trabajo. Legislación sobre el seguro paternal, educación pública gratuita y asistencia dental.

1976 El Partido Social Demócrata perdió las elecciones después de 44 años de gobierno continuo y se formó la coalición no socialista, liderada por Torbjörn Fälldin del Partido de Centro. Durante los siguientes seis años la coalición entró en crisis al menos tres veces.

1980 Referéndum sobre el poder nuclear. La alternativa a un problema antiguo de la industria, propuesta por los Social Demócratas y los Liberales ganaron por una ajustada mayoría de los votos.

1982 El Partido Social Demócrata gana las elecciones, y Olof Palme forma el nuevo gobierno. La lucha contra la crisis económica y el desempleo es la tarea más importante del gobierno. Los fondos de inversiones de los colectivos de trabajadores se introducen después de una dura política, solo para ser desmantelada en 1991.

1986 Olof Palme es asesinado el 28 de febrero. Ingvar Carlsson es designado líder y Primer Ministro.

1991 El Partido Social Demócrata pierde las elecciones y el gobierno consistente en cuatro partidos no socialistas se forma, con el liderazgo de Carl Bildt del partido Moderado.

1994 El Partido Social Demócrata gana las elecciones. Se da máxima prioridad a la creación de empleo y a la reconstrucción de las finanzas del estado.

1995 Suecia se convierte en miembro de la Unión Europea después de un referéndum que tuvo lugar en noviembre de 1994, cuando los social demócratas estaban divididos.

1996 Göran Persson sucede a Ingvar Carlsson como líder de Partido y como Primer Ministro.

1998 Los Social Demócratas obtienen su peor resultado electoral desde 1928 pero continúan en el gobierno después de un acuerdo parlamentario con la izquierda y los verdes.

2001 El 34 congreso del Partido, adopta un nuevo programa de partido.

2002 Los Social Demócratas recuperan algunos de los escaños perdidos en las elecciones de 1998 y continúan en el gobierno apoyados por la izquierda y los verdes.

2003 Referéndum nacional sobre el Euro.

Göran Persson
Party chair and Prime Minister

Marita Ulvskog
Secretary General

Laila Freivalds
Member of the Executive committee
and Foreign Minister

Wanja Lundby-Wedin
Member of the Executive committee and
President of the Trade Union Confederation

justice. This must take priority over large tax cuts.

Our country is too small for major conflicts. What is needed instead is a new spirit of co-operation that aims at modernising Sweden and making the country more secure. We want to see broad agreements across traditional barriers and borderlines.

We want to see a Sweden with full employment where income gaps shrink and where greed takes a back seat.

We want to shape a society where economic, social and ecological goals are in balance with one another.

We want to see Sweden as a forerunner among countries when it comes to a changeover to an ecologically sustainable world. Sweden must be the land of many opportunities and not the land of major polarisation.

THE ELECTION 2002

Eligible voters	6 722 152
Votes	5 385 430
Turnout	80,1 % (-1,3)
Social Democratic Party (s)	39,8 % (+3,5)
Moderate Party (m)	15,2 % (-7,7)
Liberal Party (fp)	13,3 % (+8,7)
Christian Democratic Party (kd)	9,1 % (-2,6)
Left Party (v)	8,3 % (-3,6)
Centre Party (c)	6,1 % (+1,1)
Green Party (mp)	4,6 % (+0,1)

SEATS IN THE SWEDISH PARLIAMENT 2002–2006

Party	Men	Women	Total
(s)	76	68	144
(m)	33	22	55
(fp)	25	23	48
(kd)	23	10	33
(v)	16	14	30
(c)	11	11	22
(mp)	7	10	17
Total	191	158	349

Göran Persson was elected Prime Minister after a negotiated deal with the Left Party and the Green Party, providing support in the Parliament for everything apart from foreign and security policy. The present government has 22 ministers, 10 women and 12 men.

International department

Phone	+46 8 700 26 00
Fax	+46 8 21 93 31
E-mail	international@sap.se
Address	105 60 Stockholm, Sweden
Visiting address	Sveavägen 68, Stockholm
Ann Linde	international secretary ann.linde@sap.se
Oscar Stenström	deputy international secretary oscar.stenstrom@sap.se
Eva Olofsson	assistant eva.olofsson@sap.se

Swedish labour movement

ssu – the social democratic youth
phone +46 8 714 48 00
fax +46 8 714 95 08
www.ssu.se

s-kvinnor – the social democratic women
phone +46 8 700 26 00
fax +46 8 676 09 26
www.s-kvinnor.a.se

ssf – the social democratic students
phone +46 8 714 48 41
fax +46 8 714 95 08
www.s-studenter.org

sksf/Broderskapsrörelsen – the Christian
Social Democrats
phone +46 8 545 553 30
fax +46 8 411 17 95
www.broderskap.se

LO – The Swedish Trade Union
Confederation
phone +46 8 796 25 00
fax +46 8 796 28 00
www.lo.se

The Olof Palme International Center
phone +46 8 677 57 70
fax +46 8 677 57 71
www.palmecenter.se

SAMAK – Nordic social democratic
labour movement
www.samak.info

PES – The Party of European Socialists
www.pes.org

SI – Socialist International
www.socialistinternational.org



Socialdemokraterna

SE - 105 60 Estocolmo, Suecia
Telf +46 8 700 26 00 Fax +46 8 21 93 31
www.socialdemokraterna.se
international@sap.se