

Socialdemokraterna i Örebro

# Wermeeffekten

En rapport om fyra år av högerstyre i Örebro

*Se filmen, läs mer och lägg upp egna  
filmer och synpunkter på  
[bokslutwerme.wordpress.com](http://bokslutwerme.wordpress.com)*

## **Inledning**

De senaste fyra åren har Staffan Werme, Folkpartiet, varit kommunstyrelsens ordförande i Örebro. Han har styrt, tillsammans med Moderaterna, Kristdemokraterna, Centerpartiet och Miljöpartiet. Den här rapporten illustrerar en del av konsekvenserna av den politiken som har förts.

Valet den 19 september handlar om fler jobb och minskade klyftor, eller mer av samma politik som har ökat arbetslösheten, speciellt för unga. Valet handlar om satsningar på fler lärare, mer personal i vården och fler poliser, eller nya, stora skattesänkningar för de rika. De senaste fyra åren har den absolut rikaste procenten tjänat lika mycket i sänkt skatt som den fjärdedel av den svenska befolkningen som tjänar minst.

Vi har valt ut några tydliga indikatorer som vi menar visar på en Wermeeffekt, en effekt av den förda politiken. Sänkt skatt för de rika har lett till en sämre välfärd som i sin tur försämrat resultaten i skolan. Staffan Wermes stoppolitik i Örebro har lett till färre jobb och en ökad ungdomsarbetslöshet. Regeringens kallsinniga politik för sjuka och arbetslösa har lett till att kostnaderna för socialbidrag har ökat kraftigt i Örebro under mandatperioden.

Utvecklingen hade kunnat gå att stoppa. När vi socialdemokrater ville att kommunstyrelsen i Örebro skulle tillskriva regeringen om behovet av extra statsbidrag fick örebroarna och välfärden kalla handen av Staffan Werme. Trots att om regeringen bara sänkt skatten med hälften så mycket som den nu gjorde hade Örebro kommun inte behövt spara en enda krona tyckte Staffan Werme att den av regeringen förda politiken var att föredra. Staffan Werme föredrog alltså sänkt skatt för de som tjänar mest före satsningar i vår gemensamma välfärd.

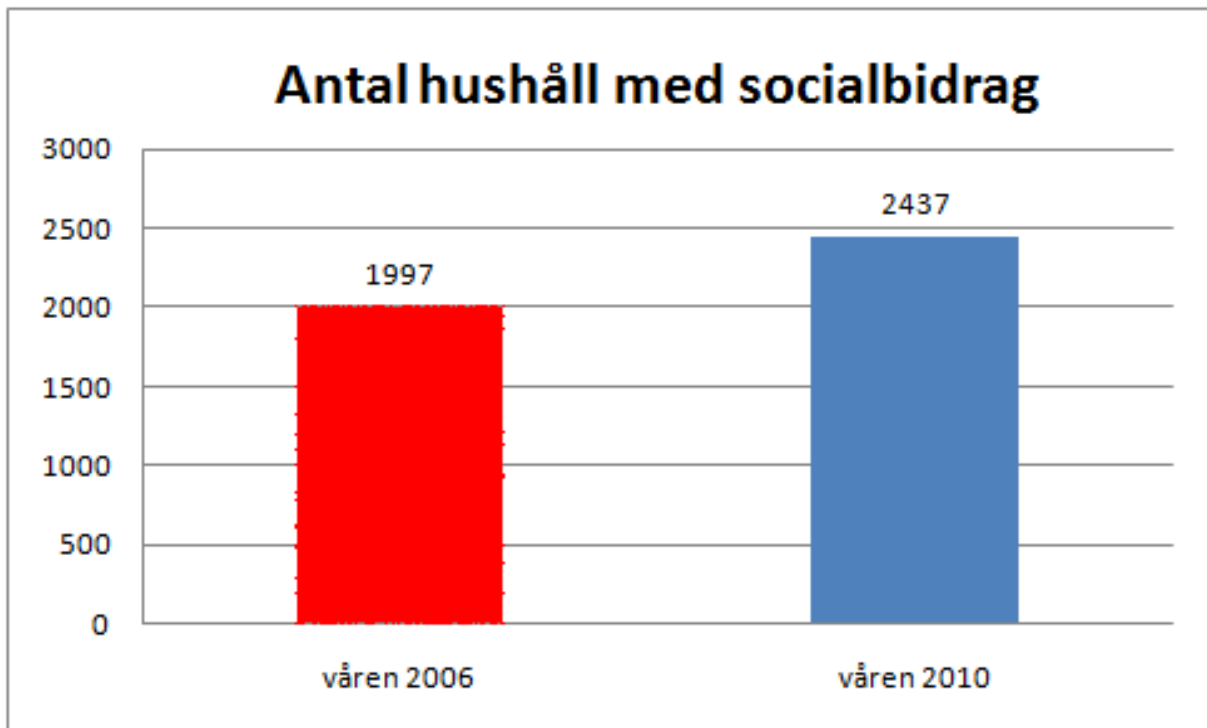
De senaste fyra åren har Örebros utveckling stoppats. Företag har skrämts bort och viktiga beslut har dragits i långbänk. Men Staffan Werme och den borgerliga kommunledningen har viftat bort all kritik. När Handelskammaren kritiserade kommunledningen anklagades de för att ”gå i oppositionens ledband”.

Rapporten är inte på något sätt fullständig. Den hade kunnat innehålla mycket mer. Vi ser hur antalet komvuxplatser har sjunkit, hur parkeringsplatser har försvunnit i innerstaden, hur västersatsningar stoppats och hur segregationen har ökat.

Men rapporten, ett axplock från de senaste fyra åren, ger ändå en klar bild:

Högerpolitiken har fått effekt.

Örebro den 6 september 2010

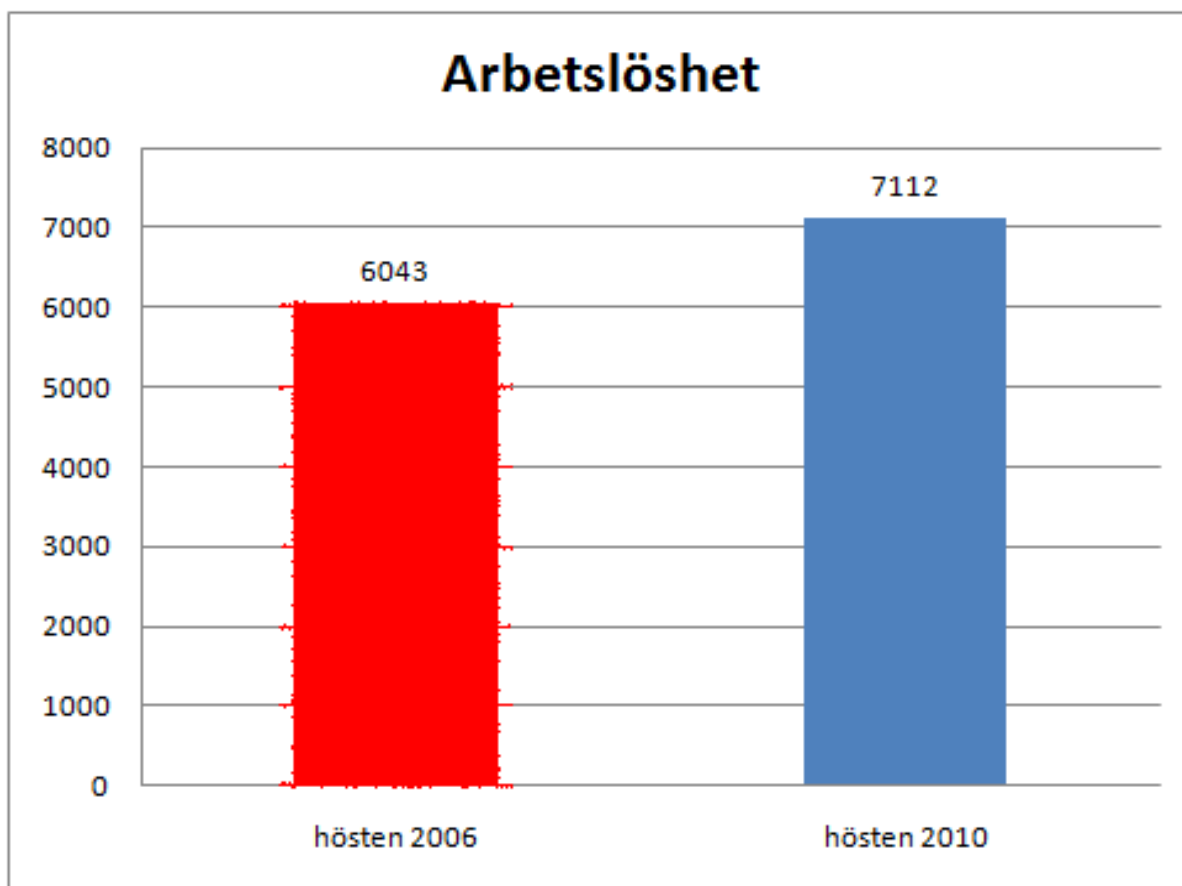


**Fakta:** Sedan 2006 har antalet hushåll med socialbidrag ökat med drygt 400 stycken.

Det beror främst på den konservativa regeringens politik som chockhöjt avgifterna till a-kassan, men också på regeringens sjuk- och arbetslöshetsersättningsreglerna som gjort människor utförsäkrade. I Örebro kommun utförsäkrades cirka 300 personer vid årsskiftet när de drabbades av stupstocken i sjukförsäkringen som den konservativa regeringen har infört.

Idag, i september 2010, saknar 15 personer någon som helst inkomst. De får inte ens försörjningsstöd.

*Socialdemokraterna vill införa en vägledningsgaranti som ska ge alla som söker hjälp från socialtjänsten eller arbetsmarknadsinsatser rätt till ett besök och vägledning inom en vecka.*



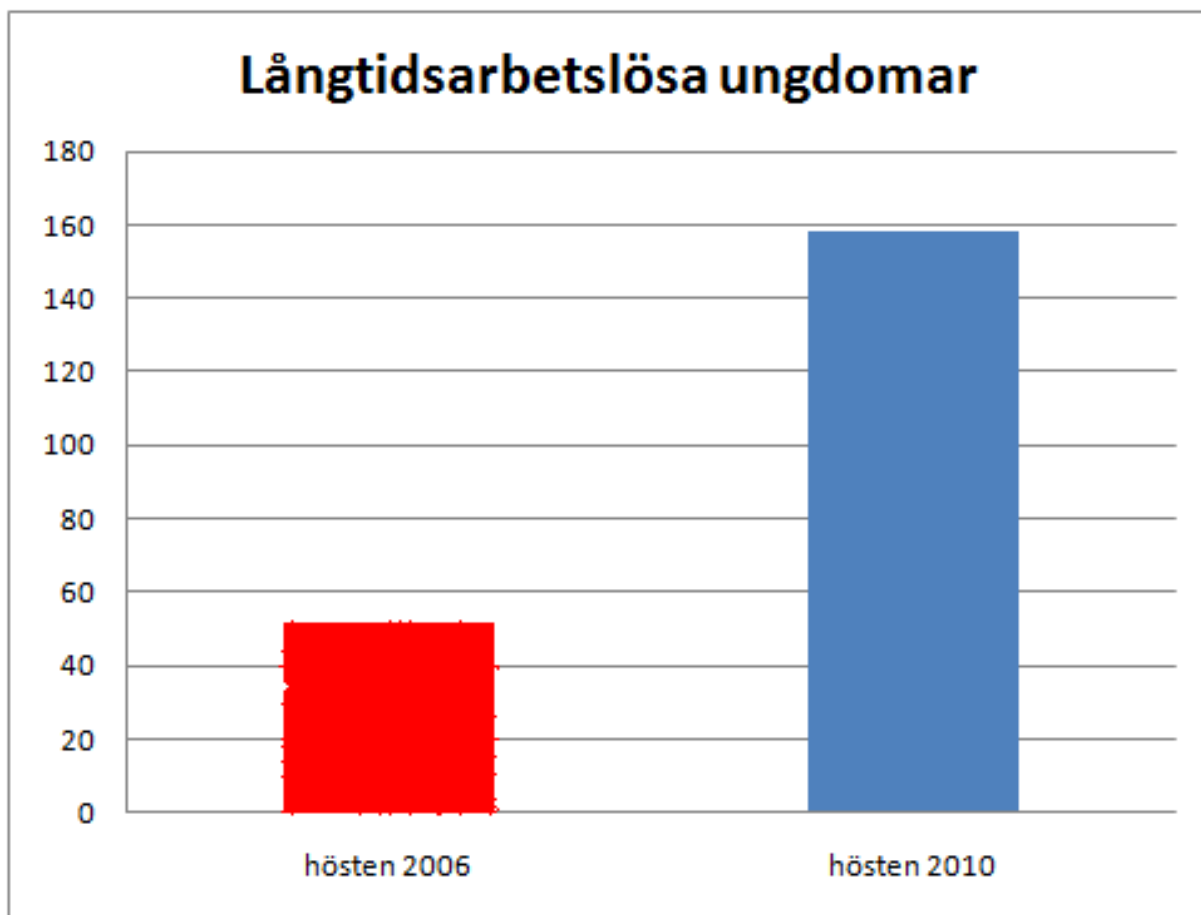
**Fakta:** Sedan 2006 har arbetslösheten i Örebro ökat med över 1000 personer.

Det finns många exempel på när kommunledningen i Örebro, under Staffan Wermes ledning, har schabblat, slarvat, dragit ärenden i långbänk, och därigenom hindrat nya jobb.

- Omedelbart efter maktskiftet stoppades ICA:s etablering i Tybble.
- 2008 flyttade TNT:s verksamhet från Örebro flygplats, efter att under längre tid inte fått några besked om utökad verksamhet.
- DHL fick nej till att utveckla sitt lager i Bista.
- Systemtruckar flyttade till Kumla efter att i över två år ha försökt få en ny tomt.
- Detaljplanen för Västra Pilängen drog ut på tiden.
- En kombiterminal för gods på tåg har skjutits på framtiden vilket försvårar järnvägstransporter och leder till osäkerhet för företag som vill expandera eller etableras i Örebro.
- Den plan som skulle möjliggöra nya företagsetableringar mellan Oxhagen och motorvägen stoppades i Byggnadsnämnden.

Örebro hade kunnat få fler jobb och fler företagsetableringar med en annan politik. En del av arbetslösheten går att förklara med den internationella lågkonjunkturen som även drabbade Örebro. Men den förklarar inte allt. Vi kan inte komma på en enda stor företagsetablering som skett under den senaste mandatperioden. Kan du?

*Socialdemokraterna lovar att införa en etableringsgaranti som gör att växande företag ska få kontakt samma dag, erbjudas en träff inom en vecka och en tydlig tidsplan för kommunens hantering inom en månad.*



**Fakta:** Sedan 2006 har antalet långtidsarbetslösa unga (18-24 år) ökat från 52 till 158 stycken.

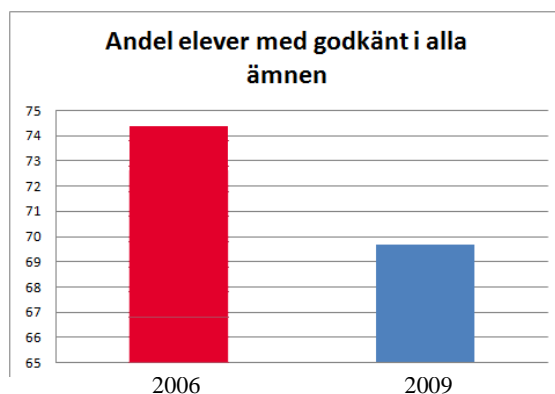
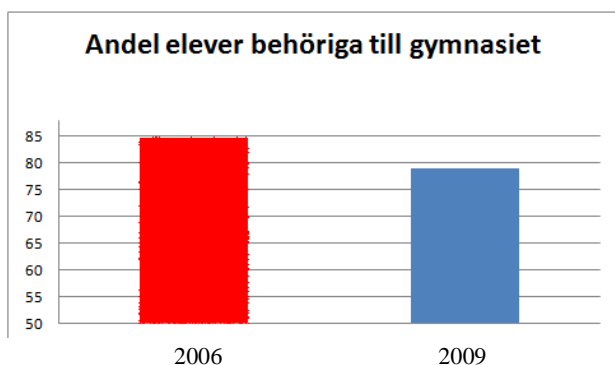
Mycket av exemplen som vi beskriver ovan hade även skapat jobb till ungdomar om de inte hade slarvats bort. Mycket av ungdomsarbetslösheten går dock att förklara med den konservativa regeringens politik. Regeringen, där bland annat Folkpartiet (där Staffan Werme sitter i partistyrelsen) har infört ett aktivitetsförbud för unga som gäller i 100 dagar. Så länge måste en ungdom vänta innan aktiva åtgärder sätts in så att hon eller han kan få ett jobb.

Men med en konservativ regering vars statsminister menar att ungdomsarbetslösheten är "en synvilla" är det kanske inte så konstigt att ungdomsarbetslösheten i Sverige är bland den högsta i Europa. I Örebro är den dessutom högre än i jämförbara kommuner.

*Socialdemokraterna lovar jobb, utbildning, praktik eller traineeplats från första dagen av arbetslöshet.*

*Mona Sahlin har varit tydlig med att aktivitetsförbudet tas bort på det första regeringsammansammanträdet om det blir en rödgrön regering.*

*Socialdemokraterna vill också tillsammans med näringslivet ta fram minst 1000 nya arbetsplatser för unga i Örebro*



**Fakta:** Sedan 2006 har både andelen elever i årskurs nio som är behöriga till gymnasiet, liksom andelen elever som har betyget Godkänt i samtliga ämnen minskat.<sup>1</sup>

”Framtiden börjar i klassrummet”, så står det på en av Folkpartiets valaffischer. Samtidigt har eleverna i skolorna i Staffan Wermes Örebro för fått ett klart sämre resultat under mandatperioden.

Under de senaste fyra åren har antalet grundskolelärare minskat med drygt 3000 i Sverige. I Örebro har slarviga skolnedläggningar genomförts utan utredning. I en del klasser är det numera 35 elever. Och under hela mandatperioden har inte en enda skola rustats, trots mögelskador i flera lokaler.

*Socialdemokraterna lovar läxhjälp och studielokaler i alla grundskolor. Vi vill också återstarta arbetet med att rusta skolorna i Örebro. En skola ska rustas varje år. Lillåns och Vintrosa skola står först på tur.*

<sup>1</sup> Statistik från 2009

## Fyra år med stora revor i välfärden

Örebro kommun har de senaste fyra åren sparat hundratals miljoner kronor i välfärden. Och det är inte över än. De kommande åren måste Örebro kommun spara cirka 400 miljoner kronor ytterligare. Ändå väljer Staffan Werme att gå fram med förslag på en skattesänkning på 20 öre, vilket motsvarar cirka 35 kronor per månad för en kvinnlig medelinkomsttagare i Örebro, men försämrar kommunens ekonomi med cirka 45 miljoner kronor per år. En person med högre inkomster tjänar mer på sänkt skatt.

I välfärden har resultatet av sparbetningen syns tydligt (även om en del försämringar inte bara beror på ekonomin utan av ideologisk övertygelse).

Några tydliga exempel är:

- Andelen äldre som är missnöjda med de utevistelser de får har sjunkit med 14 procent på senare tid. Detta trots att man från högerkoalitionens sida gått ut och lovat mer utevistelser åt äldre.
- Inom daglig verksamhet för människor med funktionsnedsättning har lunchpriserna stigit från 30 till 40 kronor. Går du till daglig verksamhet tjänar du 37 kronor per dag. Vi socialdemokrater röstade mot den försämringen.
- Den populära lunchmatsalen Oskarsparkens matsal, som främst nyttjades av pensionärer, tvingades stänga.
- Örebro riskerar att för första gången tappa statusen som en ”grönmarkerad kommun av SFS<sup>2</sup> därför att antalet studentbostäder inte ökat i takt med ökningen av nya studenter.
- Busskortet för gymnasieelever som har mindre än sex kilometer till skolan har dragits in.
- Barngruppernas storlek i förskolan har tillåtits att öka.

---

<sup>2</sup> Sveriges förenade studentkårer

## Fyra år med tydlig högerpolitik

Staffan Werme brukar ofta kalla sig för Folkpartiets ”socialliberala röst”. De senaste fyra årens politik har dock varit allt annat än socialliberal. Istället för en mittenpolitik för de flesta örebroarnas bästa har politiken varit en tydlig högerpolitik.

- 849 av ÖBO:s lägenheter i Oxhagen, Varberga och Brickebacken har sålts, trots stora folkliga protester och trots att över 11 000 örebroare protesterade genom namnlistor.
- Istället för att lägga bra satsningar i områden där de skulle göra stor nytta (exempelvis den nya friidrottshallen i Vivalla) satsar man hellre på områden där mycket redan är bra.
- Det första beslut som kommunledningen tog var att ta bort heltidssatsningen för Örebro kommuns anställda, något som har sänkt sysselsättningsgraden.
- Kommunledningen var redo att sälja den populära turistanläggningen Gustavsvik till ett annat bolag, men i allra sista sekund gick Moderaterna på Socialdemokraterna och Vänsterpartiets linje och fällde idén.
- När kommunledningen tillsatte ordförandeposterna i kommunen var andelen kvinnor ett skämt. 2007 gjorde Länsstyrelsen en granskning av jämställdheten i kommunerna i länet och kom då fram till att ”i /.../ 23 av Örebro kommuns 27 nämnder (inklusive fullmäktige och styrelse) är ordförande en man.”





*[mojligheternasorebro.se](http://mojligheternasorebro.se)*