

Fisksätra

en stadsdel att växa, leva och åldras i



En rapport
November 2011
Socialdemokraterna i Fisksätra

En grupp från Fisksätra socialdemokratiska förening deltog i två "trivselvandringar" i november 2011.

Eftersom miljön är av stor betydelse för trygghet och välbefinnande beslutade föreningen att göra observationer och anteckna brister i underhållet i utemiljön kring Stena Fastigheters hyresrätter i Fisksätra.

Det har i Fisksätra flitigt diskuterats det bristande underhållet och den dåliga skötseln av utemiljön. Dålig städning av utemiljö och den markanta nedskräpningen (barn leker bland cigarettfimpar, utslängda sopor och hundexkrementer) ger brister i trygghet och trivsel. Platser ingen bryr sig om blir lätt tillhåll för missbrukare.

Kriminolog Mårten Landahl har av stab Trygg och Säker i Nacka anlitas för att kartlägga otrygga platser i Fisksätra. Kartläggningen grundar sig bland annat på polisens statistik, Stena fastigheters enkäter till boende i flerbostadshusen, genomförda trygghetsvandringar mm.

I korthet när det gäller Fisksätra (enligt Mårten Landahl):

- Stenas trygghetsenkäter visar att tryggheten i området har ökat under senare år.
- Vid gamla Lämnboskolan dumpas ofta skräp.
- Området runt flera av busshållplatserna behöver förbättras, även flytt av hållplats.
- Belysning saknas utanför Öppna förskolan i centrum. Behöver åtgärdas i höst.
- Brunnit i blomkrukorna vid vårdcentralen. Folk slänger fimpar där.
- HVB-hem i gamla polisstationen. Kan uppfattas som kontroversiellt. De boende håller sig mest för sig själva.
- Gångarna längs med husen under loftgångarna har skymd sikt.
- Erfarenhetsutbyte mellan förvaltare och polis brister.

Rådet Trygg och Säker Fisksätra/Saltsjöbaden anser det önskvärt att Mårten får i uppdrag att följa upp arbetet inom dessa områden.

En grupp från Fisksätra socialdemokratiska förening har deltagit under två "trivselvandringar".

Vi började vandringen utanför Fisksätra centrum (mot Fisksätra station). Konstaterade att man målat en rökfri zon precis utanför ingång till centrum.



Bra!

Målade rökrutor fanns. Trots dessa lovvärda förbättringar – det ligger fullt med cigarettfimpar och annat skräp utanför hela ingången till centrum. Ger ett dåligt intryck av hela Fisksätra.



Utanför centrum ligger även del av sladd som enligt folk har legat där i många år! Troligtvis del av elsladd till belysning?? Varför gör man inte ett försök att plocka upp sladden??? Och tar bort den inaktuella skylten!

Plåtsocklar utmed husen är på många ställen delvis bortklippta eller böjda ut från husen. (Snöröjning eller aktiv vandalisering?)



Diverse meddelanden och anslag är uppspikade på träpaneler till uteplatser bottenvåningar. Ser verkligen trist ut! Finns det för lite anslagstavlor i området eller finns dessa på fel ställen?

Uteplatser på bottenplan (mellan gårdarna) ser i många, alltför många fall anskrämliga ut. Gamla staket lutar åt alla håll o kanter där de inte helt försvunnit! Delar av staket saknas. Det saknas skötsel. Uteplatsen är i många fall lika med skräppuppsamling!

Bottenvåningarnas hörnlägenheter mellan gårdarna har försetts med höga träplank (för att hindra insyn?). Dessa träplank underhålls inte på många ställen. Plankor lutar åt olika håll eller saknas, man har klottrat på planken, målarfärg flagnar, växer mossa på vissa plank.

Även på gatsidan lutar staket hit och dit!



När vi går i området trampar vi i hundbajs som ligger väl dolt under löven på gångstigarna! Finns det för lite papperskorgar?

Papperskorgar i området tycks på vissa gator vara ersättning för sopnedkast. Ofta stopp i sopnedkassen eller behöver man tömma centralsopen oftare?



En papperskorg rymmer ca 1 soppåse, och går då inte locket att stänga på papperskorgen har snart fåglarna spritt ut innehållet från hela påsen.

Det finns också hyresgäster som när man går ut ställer soppåsen på marken = samma resultat, dvs. fåglarna sprider ut innehållet.

Under vissa trappor utomhus vid loftgångshuset är det "privata" glas- och ölburksuppsamlingsplatser.

I loftgångshuset brukar ungdomar samlas för att dricka öl och röka.

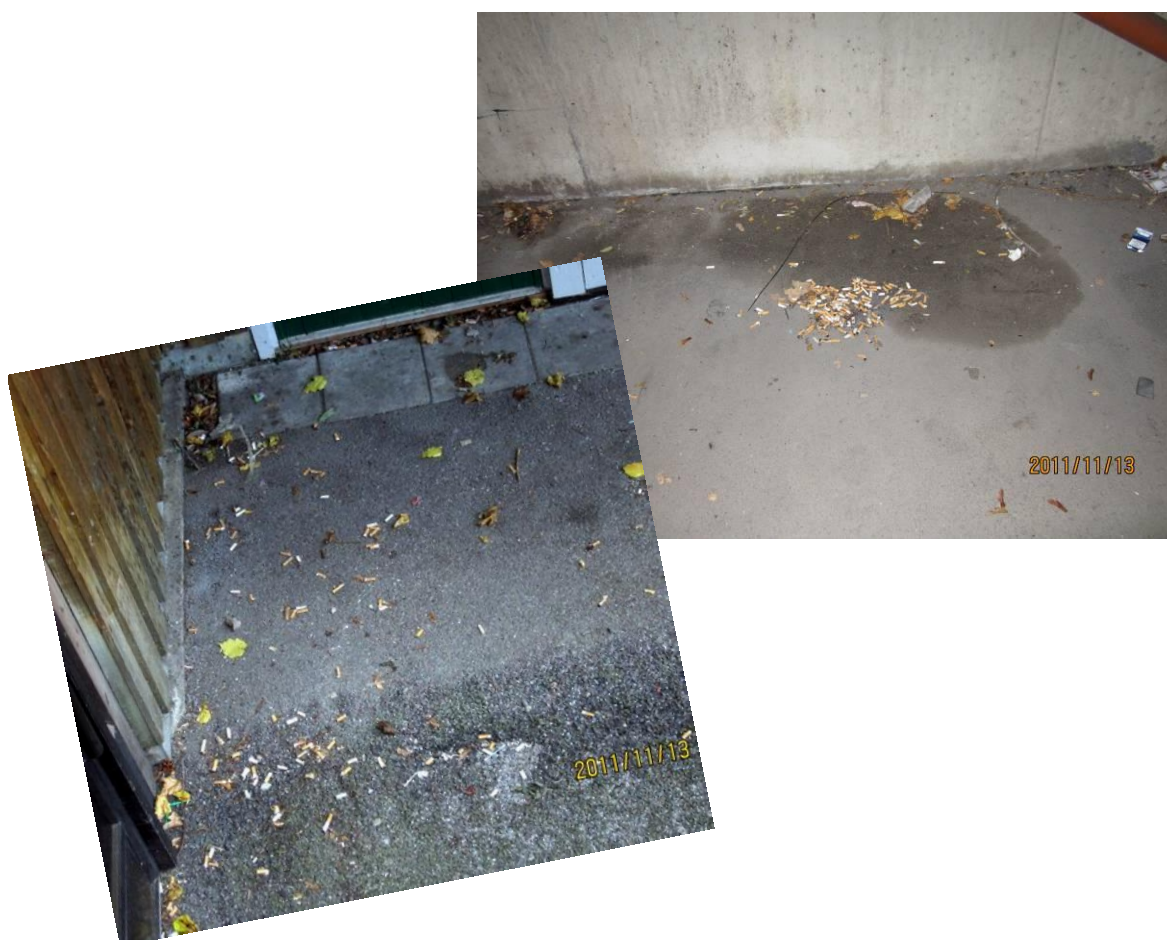


Man sitter här ganska väl skyddad från insyn. Resultatet är ölburkar och fimpar, klotter på dörrar och vandalisering av dörrar och väggar.

Konstateras även att på loftgångar verkar man inte städa utanför de boendes lägenhetsdörrar utomhus. Här växer mossan både på stenunderlaget och på räckena. Det är Stenas uppgift att städa i loftgångshusen, både i trappa inomhus samt loftgångar utomhus.



Över huvud taget är det just vid loftgångshusen det verkar mest smutsigt och eftersatt. Massvis med cigarettfimpar o dyl. runt samt i blomkrukorna” som ser ut som stora rishögar (eller askkoppar?)



Utanför något loftgångshus har man på gångvägen lämnat en hög utbränt grillkol.
Allmän avstjäpningsplats??



Naturområdena” mellan husen på norra sidan av området betydligt mera eftersatta än motsvarande områden på södra sidan! Har inte enbart med skuggeffekter att göra! Det är betydligt renare och ljusare på området södra sida än på det norra!

På norra sidan upptäcker vi även att trä och betong runt/under trappor vid loftgångshusen på många ställen eroderat. Bärfastheten på dessa trappor utomhus?? Är den tillräcklig?





Vi konstaterar att slyröjning är befogad på flera ställen.

Alla dessa kundvagnar som ligger utslängda här och var!



Fontänen på Fisksätra torg. Ej ännu övertäckt fastän vi är i slutet på november.
Behöver lagas och fräschas upp! Både betong o målarfärg flagnar.

Skotthål i fönster på närpolisens kontor. Kontoret flyttar visserligen in i centrum men när tar man bort skotthålen? Ser inte bra ut för området.

Och så har vi alla dessa parabler som sitter på husens västra sida. Fastsatta antingen i karmarna till fönster eller i vägg på balkong.
Sticker ut utanför balkong. Det får inte se ut så (enligt lag?)



Man har nu börjat åtgärda balkongerna. En stor del är färdigrenoverade. I mitten av november 2011 får hyresgästerna i brevlådan information om att på de nyrenoverade balkongerna får man inte borra i golv/väggar eller tak för att sätta upp parabol! Dessa ska sättas upp på stänger utan att borra i de nyligen åtgärdade balkongerna för då får man på nytt reparera balkongerna. Dessutom får inga parabol sticka utanför balkonger osv. **Alla parabol inom husets väggar.**

Tänk om Stena Fastigheter tänkt framåt!! och informerat om detta på ett tidigare stadium? I våras när de första balkongerna var färdiga! Nu är alla parabol uppsatta igen på det gamla viset (fastborrade i väggar/tak) samt sticker utanför husets väggar. Tror Stena på att detta blir åtgärdat enligt infon i november?



Slutligen en ytterligare en undring:

Hur är det med svarsfrekvensen i trivsel/trygghetsenkäter mellan loftgångshus och övriga hus i Fisksätra/ Stena fastigheters hyresbestånd?

Det är stor skillnad på skötsel/underhåll/utseende mellan de olika gårdarna. Vissa gårdar liknar slum . Vad har andrahandsuthyrningen för betydelse? Vi misstänker att det är negativt för ansvarskänslan kring det egna boendet.

Andra gårdar sköts exemplariskt! Varför denna skillnad? Det innebär stora skillnader i trivsel för hyresgästerna från de olika gårdarna!

Kan det vara så att folk som bor på "bättre skötta" gårdar gärna svarar positivt på enkäter medan folk på "slumgårdar" inte ens bryr sig om att svara på enkäter??

Enligt uppdrag
Styrelsen
Fisksätra Socialdemokratiska Förening
genom
Brita Nyman och Håkan Löndahl