



Sörmlands socialdemokratiska partidistrikt

Verksamhetsinriktning 2012

Innehåll	Sida
Vår berättelse	3
Partiet som folkrörelse	5
Medlemsvärvning	7
Barnfattigdomen	8
Partiet på arbetsplatserna	8
Partidistriktets roll och uppgift	9
Partidistriktets organisation	10
Mötesplan 2012	13
Studieplan 2012 för partidistriktet	16



Vår berättelse

Vi vill ha ett samhälle där välfärd och möjligheter kommer alla till del. Vi vill riva hinder för människors frihet så att de kan förverkliga sina drömmar. Därför vill vi arbeta för ett modernt och framåtblickande samhälle byggt på gemenskap, solidaritet, rättvisa, kreativitet och trygghet.

Utvecklingen i Sverige påverkas av krisåren, det gäller både tillväxten och resurserna.

Vi kommer dock inte att som den nuvarande regeringen - fortsätta sänka skatterna - utan använda det ekonomiska utrymmet så att barn och unga får en trygg barndom och en trygg skolgång. Vi kommer även att satsa på högre utbildning och ett gott arbetsliv och investera Sverige rikt genom såväl fler jobb som bättre kunskap och hållbar miljö. Vi vill även använda resurserna till att öka alla människors frihet och valfrihet.

Den som märker hur klyftorna ökar, vet att samhället glider isär. Den som känner att välfärden krackelerar ser ökad ojämlikhet. Det är det som hänt i vårt land under de senaste åren. Den utvecklingen kan aldrig vara ett framgångsrecept, det är bara tillsammans vi kan utveckla ett modernt, jämlikt och konkurrenskraftigt Sverige. En stark gemensam grund ökar både vår gemensamma och individuella frihet och ger oss möjlighet att växa och utvecklas.

Socialdemokratis främsta politiska utmaningar blir att ta itu med de samhällsproblem som växer fram – i både Sörmland, Sverige och världen. Här har vi en hög långtidsarbetslöshet, barnfattigdomen som ökar, skolresultaten som försämras, bostadsbristen som tilltar, kvinnors löner som halkar efter och tågen som inte kommer/går i tid. Detta kräver politiska beslut som inte alla gånger kommer att göra oss populära i det korta perspektivet.

Vi står för en **kunskapsbaserad ekonomi**. För att stå starka i framtiden måste vi konkurrera med hög kompetens och goda arbetsvillkor och inte med låga löner. För att nå dit måste vi öka samverkan mellan stat, landsting, kommun, näringsliv, fackliga organisationer, universitet och högskolor.

När alla har ett arbete blir Sörmland och Sverige rikt, både ekonomiskt och mänskligt. Varje arbetad timme behövs. Alla ska få en chans att ta såväl jobben som finns som jobben som kommer. Alla har skyldighet att bidra till samhällets utveckling utifrån sina förutsättningar. Med fler människor i arbete klarar vi välfärdens framtida finansiering. Vår politik – till skillnad mot den som nuvarande regering bedriver – ska ge alla möjlighet att utvecklas genom hela arbetslivet och möta de nya kraven på arbetsmarknaden. Trygga människor vågar ta risker!

En kunskapsbaserad ekonomi börjar med en skola som ger alla barn förutsättningar och stöd för att lyckas. Utbildning är nyckeln till frigörelse och utveckling för individen. Vi vill skapa en modern kunskapsskola med fokus på kvalitet och kreativitet.

Alla skolor ska vara bra skolor. Det kräver ett skolsystem där den enskilda elevens utveckling står i centrum. Alla föräldrar ska kunna välja skola utifrån vad som är bäst för deras barn.

Sverige och Sörmland har under flera år tappat i internationella kunskapsmätningar inom skolområdet. Från att ha legat i topp sjunker vi nu snabbt. Vi vill därför se en bred kvalitetssatsning hela vägen från förskola till högskolor och universitet. Vi vill att människor ska kunna få inte bara en chans utan flera till att utbilda sig. Vi tror på det livslånga lärandet och den samhällsnytta som finns i en god utbildning.

Vi tror på en **värdeburen tillväxt**. Ekonomin växer när människor växer. Ska Sverige stå starkt i en globaliserad ekonomi måste vi sträva efter såväl hållbar ekonomisk utveckling som ökad jämlikhet. Människors livskvalitet ska öka utan att det skadar vår gemensamma miljö. Dagens tillväxt ska inte ske på bekostnad av framtida generationers möjligheter att leva ett gott liv. Det kräver solidaritet mellan människor över hela världen och ett strategiskt arbete på global och europeisk nivå.

Miljöproblemen går att lösa med politiska beslut och eget ansvar. Det kräver investeringar och tuffa miljökrav. För oss är det självklart att den som driver på utvecklingen och hittar nya lösningar är den som är vinnaren och får konkurrensfördelar. Så hänger klimat- och jobbpolitik ihop. Sverige ska gå före på miljöområdet och vara först med att använda framtidens miljövänliga teknik.

Vi vill ha ett jämlikt samhälle med minskade klyftor. Vi vill att skatterna ska finansiera en gemensam välfärd av hög kvalitet, främja arbete, stimulera hållbar utveckling och skapa konkurrenskraftiga villkor för näringslivets tillväxt. Därför behövs en total översyn av skattesystemet.

Kvinnors ställning på arbetsmarknaden måste stärkas. När män och kvinnor delar på ansvaret för jobb och familj förbättras både den ekonomiska tillväxten och människors livskvalitet.

Det är dags att utvärdera om avregleringarna som gjorts har gett de effekter som utlovades. Medborgarintresset måste alltid sättas först. Vi är beredda att omreglera och påreglera men även avreglera om så skulle krävas.

Politiken de närmaste åren bör kretsa kring **sociala investeringar**. Vårt mål är världens bästa välfärd. Idag ser vi att klyftorna mellan den som är fattig och den som är rik ökar. Det drabbar inte minst våra barn. Vi ska på alla tänkbara sätt bekämpa att barn hamnar i fattigdom. Barn i fattigdom är inte värdigt ett modern samhälle. Vi ska investera i goda uppväxtvillkor för barn och ungdomar, i jämlikhet och i ökad integration. Vi vill se minskade klyftor, jämställdhet mellan män och kvinnor, ett levande kulturliv och ett tryggt pensionssystem.

Den som blir sjuk ska veta att han eller hon får hjälp av välutbildad kvalificerad personal som har tillräckligt med tid och som arbetar med de mest moderna

metoderna och den senaste medicinska tekniken i en sjukvård där alla ges vård på lika villkor.

Vår politik för en **kunskapsbaserad ekonomi**, **värdeburen tillväxt** och **sociala investeringar** syftar till att skapa ett **inkluderande samhälle** där alla ska kunna vara med. I det inkluderande samhället ges alla människor möjligheter att utvecklas. Det är din förmåga, dina ambitioner och dina behov som ska ge dig möjligheter att växa, inte din bakgrund eller hur mycket pengar du har.

Vi tror på politiken. Vi är övertygade om att vi tillsammans kan bygga ett bättre samhälle för alla. Vi ser bristerna i samhället och vi vill göra något åt dem. Sverige behöver framtidsvisioner. Det är vi som har de högsta ambitionerna för Sverige!

Folkrörelsen byggs från grunden

Vi socialdemokrater i Sörmland är en rörelse som samlar många medlemmar och sympatisörer för att forma ett jämlikt samhälle för framtiden. Vår rörelse är demokratisk och bygger på värderingar om människors lika värde, om solidaritet och frihet. Vi tror att människor mår bäst om de får utvecklas tillsammans med andra och när vi bygger ett starkt samhälle tillsammans. Dessa värderingar är grunden både för vår politik och för hur vår organisation fungerar. Vår organisation är en rörelse, det betyder att vi ständigt är på väg. Att vi hela tiden utvecklar både vår politik och formerna för vår organisation.

Vår organisation är uppbyggd som en federation av lokala föreningar och nätverk.

Om du vill vara med och engagera dig i en progressiv framtidsrörelse, är du välkommen till oss. Det finns många sätt för dig att vara engagerad, vi har föreningar i ditt bostadsområde, diskussionsklubbar både irl och på nätet. Du kan engagera dig i vårt bloggnätverk och vi har en bra studieverksamhet för dig som vill förkovra dig. Hos oss har du möjlighet att engagera dig i såväl lokala som globala frågor och vara med och forma en politik som drivs av en av världens starkaste politiska rörelser.

Många utgår från den nationella politiken och nivån när folkrörelsearbetet ska diskuteras. Men styrkan i folkrörelsen ligger inte i den nationella politiken direkt, utan i formandet av den nära lokala politiken. Viljan att samlas runt utveckling av den egna skolan, arbetsplatsen eller kvarteret i den sörmländska kommunen. Det är politiken som ligger närmast oss i vardagen som är oerhört givande. Insikten om att det lokala arbetet med att forma politiken är en oundgänglig del i en folkrörelse är mycket viktig.

Även i den globala politiken finns möjlighet att samla människor som folkrörelse. Solidaritetsarbete och exempelvis insamlingar till behövande kan många gånger vara en folkrörelse. Oavsett om det är globalt eller lokalt, handlar det om engagemang och vilja att förändra.

Socialdemokraterna i Sörmland behöver ha en organisation för att kanalisera det engagemanget.

I en socialdemokratisk förening, ett nätverk eller någon annan form där människor kan samlas. Det viktiga är inte det formella och strukturella, utan att engagemanget får en kanal.

Vi får inte fastna i hur vi organiserar oss utan hur vi kanaliserar engagemanget. Den meningen är nog det som är avgörande. Hur tillvaratar och kanaliserar vi människors engagemang? Vi människor har så olika behov och lever i olika vardagar. Därför kan sammankomster i den socialdemokratiska föreningen vara rätt på ett ställe medan vanliga fikastunder är rätt för någon annan.

Vi vill att människor ska uppleva att socialdemokraterna är den organisation dit man går för att få ge utlopp för engagemang och energi i en fråga som är brännande just nu. Men för att komma dit har vi ett mödosamt arbete framför oss, med att faktiskt ändra inställning och arbetssätt bland oss som leder vårt lokala arbete. Vi kan naturligtvis ändra på vår organisationsstruktur. Men till syvende och sist är det vi som lokala ledare som planerar möten och aktiviteter. Då måste vi vara med på vagnen och då måste vi lägga tid och resurser på att föra diskussion och vara behjälpliga med att skapa konkreta exempel.

Ska vi kunna göra det måste arbetet dels prioriteras, dels få resurser och då är det viktigt att organisationens ledning i partidistriktet och arbetarekommunerna också står för den prioriteringen. Ledande företrädare måste bära metoden.

Med lokala engagemang i Sörmland, och med en vilja att förändra världen formar vi politiken. Alla som blir medlemmar i vårt parti vill vara med och förändra världen, i stort och i smått. Det är den gnistan och det engagemanget som skapar vår rörelse. Den skapande kraften behöver ligga nära dem som har möjlighet att ta emot signalerna och sätta ihop dem till lokala, regionala och nationella program. En platt organisationsstruktur skapar förutsättningar för att kanalisera och forma en modern socialdemokratisk politik. Ur det lilla stiger det stora. Ur människors vardag i det nära samhället skapar vi den gemensamma nationella politiken.

För några handlar det om livspussel, för andra om ekonomisk överlevnad. Det handlar om grundläggande kunskaper för några och möjlighet till spetskompetens för andra. Genom vår vardag hämtar vi näring. Men folkrörelse betyder också att ingen ska kliva på någon annan. Det handlar om respekt och mänsklighet. Alla har vi lika värde. Oavsett var vi befinner oss i folkrörelsen har vi en viktig uppgift och något viktigt att säga. Då gäller det att vi andra lyssnar. Om vi ska styra organisationen åt det här hållet kräver det ett klimat i organisationen som präglas av öppenhet och tillit. Att vi vågar pröva våra tankar tillsammans utan rädsla att "tycka fel". Det ställer stora krav på partiets ledarskap på alla nivåer i partidistriktet som behöver ha modet att släppa på kontrollen över det politiska samtalet.

Medlemsvärvning

För att vara en väl fungerande folkrörelse för framtiden krävs att organisationen hela tiden fyller på med nya medlemmar. Vårt utflöde av medlemmar är inget anmärkningsvärt, det ligger på en ganska acceptabel nivå i vanliga fall. Det är naturligt för en folkrörelse att medlemmar slutar, men under det senaste året har fler än normalt avslutat sitt medlemskap. Vi behöver få in fler nya för att ersätta dem som slutar.

Nya medlemmar innebär att organisationen får in nya idéer och tankar. Tillsammans med studier ser vi det som de två viktigaste inslagen för att utveckla vår politik.

Därför behöver medlemsvärvningen bli en central del i partidistriktets och arbetarekommunernas verksamhet i Sörmland. Inte bara ord. Resurser och kunskaper måste prioriteras för att öka medlemsvärvningen.

När det gäller mottagandet av nya medlemmar ser partidistriktet studieverksamheten som oerhört central. För medlemmarnas del behöver det bli tydligare vilka utbildningar som erbjuds och vilka kurser medlemmar förväntas gå. Oavsett var du är medlem ska möjlighet till utbildning finnas.

Mål för medlemsvärvning för Sörmlands socialdemokrater 2012

Sörmlands socialdemokratiska partidistrikt har under femårsperioden 2006 – 2010 tappat 971 medlemmar totalt. Det är nu hög tid att samla den socialdemokratiska organisationen i Sörmland och jobba aktivt med medlemsvärvning. Nedan redovisas utvecklingen över de senaste fem åren.

	2010	2009	2008	2007	2006
Eskilstuna	1043	1019	1067	1207	1157
Flen	306	322	370	455	455
Gnesta	116	116	119	122	127
Katrineholm	890	883	954	1438	1704
Nyköping	517	521	504	485	502
Oxelösund	247	223	220	254	258
Strängnäs	373	373	357	388	411
Trosa	118	120	129	122	135
Vingåker	454	474	183	264	286
Totalt	4063	4 051	3 903	4 735	5 035

Socialdemokraterna i Sörmland ska under år 2012 värva fem procent nya medlemmar till partiet. Fem procent (ca) motsvarar drygt 200 medlemmar. Därtill ska läggas förändringar / utträden som sker under året med 2 procent. Fördelningen blir då enligt nedan.

Eskilstuna	83 nya medlemmar
Flen	22 nya medlemmar
Gnesta	9 nya medlemmar
Katrineholm	72 nya medlemmar
Nyköping	37 nya medlemmar
Oxelösund	18 nya medlemmar
Strängnäs	26 nya medlemmar
Trosa	9 nya medlemmar
Vingåker	12 nya medlemmar
Summa:	288 nya medlemmar för 2012

Barnfattigdomen

Barnfattigdom har ingen plats i Sverige. Barn som lever i fattigdom är ovärdigt ett modernt välfärdssamhälle. Vi socialdemokrater kommer därför att utarbeta ett program för att utrota barnfattigdomen.

Vi ska vända på varje sten. Det handlar om fler jobb. Föräldrars fattigdom är samma sak som barnfattigdom. Det handlar om rätten till heltid. Det handlar om att titta på barnbidragen. Det handlar om bostadspolitiken. Det handlar om hela socialpolitiken. I all vår politik ska vi bekämpa barnfattigdomen.

Partidistriktet ska genomföra ett seminarium under våren 2012 med tema Barnfattigdom. Arbetarekommunerna i Sörmland uppmanas att under 2012 genomföra motsvarande seminarium lokalt.

Partiet på arbetsplatserna

De traditionella organisatoriska samverkansformerna mellan partiet och fackföreningsrörelsen har förändrats under senare år. Rollerna har renodlats och erfarenheterna från de senaste valrörelserna är att vi inte längre automatiskt kan förvänta oss att de fackliga organisationerna lokalt och regionalt anser det självklart

att medverka i en socialdemokratisk valrörelse. Det finns också en utbredd kritik mot att partiet bara syns i valrörelsernas slutskede på arbetsplatserna.

Vid sidan av detta sker en utveckling inom fackföreningsrörelsen mot ökad samverkan mellan LO-facken och TCO-organisationerna. Ett utökat samarbete med TCO-an slutna medlemmar är önskvärt.

Det finns således starka anledningar att påbörja en diskussion gemensamt med de fackliga organisationerna om formerna för det facklig-politiska samarbetet idag och i framtiden.

Vi ska arbeta för en fortsatt god samverkan med LO-facken i Mellansverige. Vi ska också knyta kontakter med tjänstemannagrupperna och ta tillvara deras politiska engagemang. Vi bör hela tiden hålla kontakt med den fackliga rörelsen för att lyssna av och informera varandra.

S-ombudsprojektet ska utvecklas och bli en naturlig del för arbetarekommunerna och partidistriktet i kontakten med den fackliga grenen.

Vi vill understryka vikten av att i samtliga arbetarekommuner besöka fackliga studiecirkel och prata politik med deltagarna. Det är ett utmärkt sätt att få till stånd politiska samtal.

Vi ska medverka till att ta fram medverkande till fackliga organisationer som vill ha politisk medverkan på sina kurser och möten.

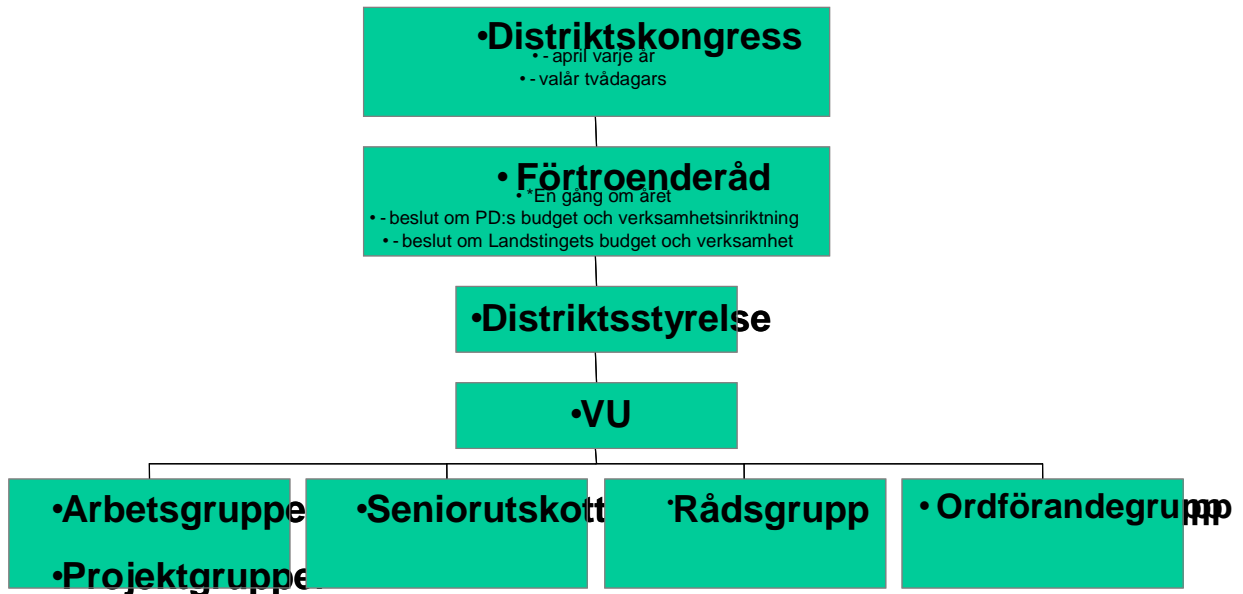
Riktlinjer för det fackligt-politiska arbetet har utarbetats och antagits, likaså en ansvarsfördelning för det rent praktiska arbetet regionalt och lokalt. Verkställande utskottet i partidistriktet och företrädare för LO-distriktet i Mellansverige ska träffas för överläggningar minst två gånger årligen. Därutöver kan gemensamma arbetsgrupper inrättas vid behov.

Partidistriktets roll och uppgift är att:

- på grundval av partiets program verka för de socialdemokratiska idéerna
- vara partiets regionala huvudorganisation för alla anslutna arbetarekommuner inom av partistyrelsen fastställt område
- på grundval av distriktets landstings- och länspolitiska program leda och samordna partiets politiska arbete i partidistriktet
- upprätthålla kontakten med distriktets lokala partiorganisationer och partistyrelse
- leda, samordna och utveckla partiets agitations-, organisations-, studie- och informationsverksamhet inom distriktet
- främja arbetarrörelsens barn- och ungdomsverksamhet
- planlägga och leda partiets deltagande i allmänna val inom distriktsområdet
- utveckla och samordna den facklig – politiska verksamheten
- verka för att ansluta fler medlemmar till det socialdemokratiska partiet

•Sörmlands partidistrikt

•Organisation



Distriktkongress

Distriktkongressen är partidistriktets högsta beslutande organ. Kongressen samlas en gång om året. Valår sammanträder distriktkongressen under två dagar för att bland annat fastställa listorna till riksdag och landsting samt anta valprogram. Distriktkongressen består av 220 ombud. Varje arbetarekommun tilldelas 2 grundmandat, därefter fördelas ombuden proportionellt baserat på antalet medlemmar i arbetarekommunerna. Fördelningen baseras på det inrapporterade medlemsantalet året innan distriktkongressen.

Förtroenderåd

Förtroenderådet inom partidistriktet sammanträder minst en gång per år, för att bland annat behandla landstingets förslag till budget samt fastställa partidistriktets verksamhetsinriktning och budget för det kommande verksamhetsåret.

Motions- och interpellationsrätt och rätt att ställa frågor.

Förtroenderådet består av 75 ledamöter och 75 ersättare. Ersättarna kallas in vid ordinarie ledamöters förhinder i den ordning de blivit valda. Varje arbetarekommun tilldelas 2 grundmandat, därefter fördelas ombuden proportionellt baserat på antalet medlemmar i arbetarekommunerna. Fördelningen baseras på det inrapporterade medlemsantalet året innan förtroenderådet. Ledamöterna i förtroenderådet utses av respektive arbetarekommun.

Distriktsstyrelsen kan besluta att hänskjuta vissa frågor till förtroenderådet för diskussion, vägledning eller beslut.

Distriktsstyrelse

Styrelsen väljs av distriktskongressen.

Styrelsen består av 11 ledamöter och 3 ersättare. Ersättarna kallas till styrelsens sammanträden och inträder i tjänst i den ordning de blivit valda. Ledamöterna väljs årligen. Adjungeringar till styrelsen ska undvikas.

Ordförande väljs särskilt av distriktskongressen (ingår i de elva).

Facklig ledare och studieorganisatör väljs särskilt av distriktskongressen (ingår i de elva).

Distriktskongressen väljer ur distriktsstyrelsen ett VU bestående av distriktsstyrelsens ordförande och två styrelseledamöter. Två ersättare väljs och inkallas vid ordinarie ledamots förhinder.

Distriktsstyrelsen äger rätt att tillsätta arbetsgrupper efter behov.

Distriktsstyrelsen skall upprätta förslag till verksamhetsinriktning med prioriteringar gjorda utifrån partidistriktets valprogram.

Valberedning

Valberedningen till distriktskongressens val skall bestå av sex personer, tre kvinnor och tre män, två personer från vardera Norra, (Eskilstuna, Strängnäs) Mellersta (Katrineholm, Flen, Vingåker) och Södra Sörmland (Nyköping, Oxelösund, Gnesta, Trosa). Valberedningen har att föreslå kompetenta personer för de uppdrag som skall besättas. Berörda arbetarekommuner har ansvaret att gemensamt föreslå ledamöter till valberedningen från respektive länsdel.

Ordförandegruppen, bestående av arbetarekommunernas ordförande, träffas minst fyra gånger per år. Närvaro vid gruppens möten skall vara obligatorisk.

Till gruppens möten kallas också arbetarekommunernas ombudsmän, ordförande i S-kvinnorna i Sörmland, SSU-distriktet, HBT-sossarna i Sörmland samt Socialdemokrater för tro och solidaritet, tidigare Broderskap.

Gruppens sammansättning fastställs av distriktsstyrelsen varje år. Gruppen är inte beslutande. Gruppens arbete leds av distriktsordförande.

Rådsgruppens medlemmar bör vara sådana personer som har riksuppdrag och regionala uppdrag med partidistriktet som uppdragsgivare samt kommunpolitiker från varje kommun. Gruppen träffas minst fyra gånger per år. Närvaro vid gruppens möten ska vara obligatorisk. Till denna grupps möten kallas LO-fackens VU.

Gruppens sammansättning fastställs av distriktsstyrelsen varje år. Alla arbetarekommuner skall vara representerade med en kommunpolitiker i gruppen. Gruppen är inte beslutande. Gruppens arbete leds av distriktsordförande.

Seniorutskottet träffas två till tre gånger om året. Utskottet har att samordna verksamheten för de äldre medlemmarna och initiera studie- och mötesverksamhet. Utskottet består av en ledamot från varje arbetarekommun. Ordförande för utskottet väljs vid varje distriktskongress.

Övriga arbetsgrupper m.m

Operativa valledningen består av personer från arbetarekommuner, ABF samt LO. Arbetsuppgiften är att komma med idéer och förslag samt vara resurspersoner för hela partidistriktet gällande valförberedande arbete i hela länet. Operativa valledningen träffas regelbundet under 2012-2014, och har viljan att ta till sig nya metoder, nya arbetssätt samt jobba mål- och processinriktat.

Kyrkopolitiska arbetsgruppen träffas en till två gånger per år. Kyrkopolitiska gruppen har i uppgift att samordna de kyrkopolitiska frågorna i länet. Gruppen ska årligen arrangera en kyrkopolitisk konferens eller utbildningsdag. Gruppens sammankallande utses av distriktsstyrelsen varje år.

Projektgrupper beslutas av distriktsstyrelsen.

Regional samverkan

Vi har sedan flera år ett samarbete med partidistriktet i Östergötland, Örebro, Uppsala och Västmanland. Det har bildats arbetsgrupper inom områden där vi tror att vi kan finna gemensamma lösningar. Detta arbete ska fortsätta och utvecklas.

Mötesplan 2012 för partidistriktet

Januari

- 16-17 CDUTE - konf. s-ledamöter LS, Nyköping
- 22-23-24 Landstingsgruppens styrelse, konferens
- 30 DS, kl 12.00 – 16.00, Katrineholm

Februari

- 3 Rådsgrupp kl 09.00 – 12.00, Katrineholm
- 3 Ak-ordförandekonferens, kl 12.00 – 16.00, Katrineholm
- 7 Socialdemokratiska landstingsgruppens sammanträde
- 8-9 Distriktsombudsmannaöverläggningar centralt
- 23 Storgrupp, socialdemokratiska landstingsgruppen

Mars

- 2 DS, kl 12.00 – 16.00, Vingåker
- 16 Interpellationer till distriktskongressen ska vara PD tillhanda
- 16 Landstingsgruppens styrelse
- 20 Socialdemokratiska landstingsgruppen, kl 13.00 - 17.00

April

- 2 Rådsgrupp kl 09.00 -12.00, Vård Urban Granström, Nyköping
- 2 DS, kl 12.00 – 16.00, Blommenhof, Nyköping
- 3 Landstingsgruppens styrelse
- 4 Storgrupp, socialdemokratiska landstingsgruppen
- 14 Partidistriktskongress, kl 09.00 – 16.00, Nyköping
- 22-23 Återtågsresa för arbetarrörelsen till Åland
- 16-30 Kampanjveckor inför första maj**

Maj

- 1 Första majfirande**
- 2-3 Distriktsombudsmannaöverläggningar centralt
- 4 DS, kl 12.00 – 16.00, Eskilstuna
- 14 Ak-ordförandekonferens, kl 12.00 – 16.00, Strängnäs
- 22 Socialdemokratiska landstingsgruppen
- 25 Rådsgrupp, kl 09.00 – 16.00, Vård Ann-Sofi Soleby- Eriksson, Trosa

Juni

- 8 Storgrupp, socialdemokratiska landstingsgruppen
- 13-14 Distriktsombudsmannaöverläggningar centralt

Juli

Augusti

- 12-13-14 Landstingsgruppens styrelsekonferens
- 22-23 Distriktsombudsmannaöverläggningar centralt
- 31 Rådsgrupp, kl 09.00 – 12.00, Gnesta
- 31 DS, kl 12.00 – 16.00, Gnesta
- 28 Socialdemokratiska landstingsgruppen

September

- 13 Landstingsgruppens styrelse
- V 36-37 Kampanjveckor (prel.)
- 26 Socialdemokratiska landstingsgruppen

Oktober

- 5 DS, kl 12.00 – 16.00, Oxelösund
- 8 Kallelse till distriktkongress 2013 sänds ut till ak
- 12 Rådsgrupp, kl 09.00 – 12.00, Eskilstuna
- 12 AK-ordförandekonferens, 12.00 – 16.00, Eskilstuna
- 17-18 Distriktombudsmannaöverläggningar centralt
- 20 Partidistriktets förtroenderåd, kl 09.00 – 16.00, Vingåker

November

- 6 Socialdemokratiska landstingsgruppen
- 19 Storgrupp, socialdemokratiska landstingsgruppen kl 13.00 – 17.00

December

- 1 Motioner till PD-kongress 2012 partidistriktet tillhanda
- 5-6-7 Distriktombudsmannaöverläggningar centralt
- 11 Landstingsgruppens styrelse kl 09.00-12.00
- 12 DS, Rådsgrupp samt AK-ordförandekonferens kl 10.00 – 21.30, Riksdagen, Stockholm

Studieplan 2012

Lördag 28 januari – En dag om miljöpolitik

Tid: Klockan 10.00-14.30

Plats: ABF/Västangården, Bievägen 23 i Katrineholm

Utbildningens innehåll och syfte: Det finns ett behov att vi skapar nätverk mellan kommunernas och landstingets socialdemokratiska miljöpolitiker i Sörmland. Syftet med dagen är att ta ett första steg för nätverksskapande och samtidigt få möjlighet att fördjupa kunskaperna om miljöpolitiken på riksdags - och kommunnivå.

Utbildningen riktar sig till: Kommunernas/landstingets socialdemokratiska miljöpolitiker.

Övrigt: Partidistriktet bjuder på lunch och utbildningen. AK står för deltagarens ev. reseersättningar.

Anmälan: till jonny@sormland.sap.se senast 16 januari.

Februari vecka 7– Om samhället, facklig/politisk ungdomsutbildning

Tid: Vecka sju, datum meddelas senare

Plats: Meddelas senare

Utbildningens innehåll och syfte: Denna utbildning syftar till att ge en introduktion i samverkan mellan facket och SSU - politiken. Utbildningen kommer att ge dig mer kunskaper om hur samhället fungerar, ideologier och en historisk tillbakablick. Självklart kommer diskussionerna även handla om dina rättigheter och skyldigheter på jobbet.

Utbildningen riktar sig till: Dig som är medlem i facket och som är under 30 år.

Övrigt: En tvådagarskurs.

Anmälan: till respektive fackförbund (Avdelning eller klubb) och vidare till jonny@sormland.sap.se

Lördag 25 februari – Utbildningsdag om alternativa driftformer, Sverige- Demokraterna samt aktuella frågor från SKL

Tid: Klockan 10.00-15.30

Plats: ABF/Västangården, Bievägen 23 i Katrineholm

Utbildningens innehåll och syfte: Nätverksbyggande och ämnesfördjupning i de olika områdena.

Utbildningen riktar sig till: Ledamöter/ersättare i KS & LS

Övrigt: Partidistriktet bjuder på lunch och utbildningen. AK står för deltagarens ev. reseersättningar.

Anmälan: till jonny@sormland.sap.se senast 17 februari.

Tisdagen den 13 mars – Medlemsregistret

Tid: Klockan 10.00-14.00

Plats: meddelas senare

Utbildningens innehåll och syfte: En genomgång av medlemsregistrets fördelar och möjligheter. Praktiska användningsområden och tips.

Utbildningen riktar sig till: Medlemsansvarig eller liknande i AK-styrelse eller sidoorganisationerna. Max två deltagare per AK.

Övrigt: Partidistriktet står för utbildningen samt lunch. AK står för deltagarens övriga kostnader.

Anmälan: till jonny@sormland.sap.se senast 6 mars.

Onsd. 21 mars, Operativa valledningen för partidistriktet, kick-off

Tid: Klockan 09.00-15.30

Plats: Lokal och plats meddelas senare

Kick-off-ens innehåll: En första träff inför de tre val som står för dörren, 2013 och 2014. Fördelning av ansvar och tydliggörande av ansvar och befogenheter.

Utbildningen riktar sig till: Partidistriktets operativa valledning som ska ta ett större ansvar för partidistriktets operativa valarbete i de tre kommande valen.

Övrigt: Partidistriktet ansvarar för samtliga kostnader.

Fredag - lördag 23-24 mars KOM-utbildning

Tid: Start fredagen den 30 mars kl.12.00, övernattnig samt avslutning lördagen den 31 mars kl.14.00

Plats: Meddelas senare

Utbildningens innehåll och syfte: Distrikten i CDUTE - regionen påbörjar under våren 2012 sina egna organisatörsutbildningar. Utbildningsinnehållet är kommunikation, organisation och metod. Syftet är att utbilda kommande valledare, organisatörer och andra personer i ledarpositioner där kunskaperna kommer att utveckla organisationen inför kommande valrörelser. Till utbildningen kopplas ett antal internat gemensamt inom CDUTE, men själva utbildningen bygger på arbetet på hemmaplan.

Utbildningen riktar sig till: Valledare i ak, DS samt pd:s operativa valledning.

Övrigt: Deltagaravgift på 700 kr/deltagare

Anmälan: Meddelas senare.

Lördag till söndag 31/3 – 1/4, Det moderna ledarskapet - en utveckling av 600/900-ledare

Att vara en dynamisk ledare handlar om att använda all sin kunskap och erfarenhet och få rätt saker att hända utifrån vad situationen kräver just nu.

Hur mycket av din tid som politisk ledare tillbringar du med att kommunicera med andra? Hur ofta reflekterar du över hur denna kommunikation ser ut? Hur uppfattas den av andra? Varför blir inget gjort, fast vi beslutat? Vad händer med den politiska kompassriktningen? Vad innebär det att vara en kommunikativ ledare?

Målgrupper för utbildningen

Vi rekryterar nu deltagare till två parallella utbildningar, där delar kan vara gemensamma.

1. En moderniserad utbildning av 600/900-ledare. Uppläggning och innehåll är dock ungefär som tidigare. Den vänder sig till dig som står på tröskeln till ett större ansvar som politiker eller som förtroendevald i partiet.
2. Utbildningen vänder sig till dig som är heltidspolitiker eller har ett framträdande uppdrag för eller i partiet. Vi ser gärna ansökan från tidigare deltagare i 600/900- ledare som vill fortsätta att utveckla sitt ledarskap.

Utbildningens utformning

Ledarskapet

Det politiska ledarskapet – att leda utifrån en idé och forma politikens innehåll i samverkan med andra. Våga vara ledare – att leda så det blir resultat – situationsanpassat ledarskap. Det personliga ledarskapet.

Analys

Förändringarna i samhället går allt snabbare och utvecklingen blir alltmer komplex. Då är det viktigt att man kan läsa utvecklingen och dra slutsatser av förändringar, hur beteendemönster ser ut och därmed hur vi kan eller bör förhålla oss till det.

Den politiska färdriktningen.

Hur fungerar ideologierna i det moderna samhället? På vilket sätt kan du använda vår ideologi som ledstång istället för att använda den som slagträ mot partikamrater? Socialdemokratin är en bred politisk rörelse med en pragmatisk samhällssyn.

Strategi och att få saker gjorda

Att snacka går ju. Men när vi väl ska få någonting gjort, krävs det att vi vet hur och vad vi ska göra. Hur lägger vi upp den politiska strategin, hur förändrar vi på riktigt?

Kommunikation

Vi får medieträning och tränar praktiskt på hur vi får positiva rubriker i media. Vi provar även på moderna medier på nätet. Olika former av kriser behöver hanteras. Som ledare behöver du ta och lösa konflikter.

Disposition

Utbildningen påbörjas med deltagande under en internathelg den 21-23/4 2012 (22-23/4 på arbetarrörelsens båt till Åland) och därefter kommer vi att ha ytterligare fyra internat med hela CDUTE-gänget fram till och med våren 2014. Dessutom träffas vi en kväll i månaden hemma i länet. Däremellan pågår utbildningen med distansstudier.

Examinering

Utbildningen avslutas med att deltagaren ska lämna in och redovisa en uppsats på max två sidor. Efter godkänd utbildning utfärdas utbildningsbevis/diplom utfärdat av partisekreteraren.

Kostnad

Utbildningen kostar 1000 kronor per person/internat vilket kan finansieras av din arbetarekommun. Övriga kostnader står partidistriktet för genom ett samarbete med partistyrelsen.

Ansökan

Varje arbetarekommun har rätt till en plats för 600- ledarutbildningen samt en plats för utbildningen för ledande ledare. Ansökan ska gå via arbetarekommunen och vara partidistriktet tillhanda senast den 31 januari 2012.

Söndag 22 april – måndag 23 april - Arbetarrörelsens båt

Tid: Busstransfer från Sörmland ca klockan 10.00 på söndagen och hemma ca klockan 20.00 på måndagen

Plats: Viking Line Cinderella Stockholm – Åland

Båtresans innehåll och syfte: Sörmland, Örebro, Östergötland, Uppsala, Västmanland och Stockholms län har tillsammans chartrat en Viking Line-färja. Under båtresan finns stora möjligheter att knyta nya kontakter och bygga nya nätverk. Spännande föreläsningar och utställare finns ombord. Möjlighet att hyra sammanträdes/konferensrum finns.

Utbildningen riktar sig till: Intresserade medlemmar.

Övrigt: Kostnaden är fr. 733 kronor inkl B-hytt, busstransfer, frukost och middagsbuffé. Åldersgräns: 21 år.

Anmälan: sker direkt till Viking Line på telefonnr 08-452 40 80, ange bokningskod: BÅT12.

Lördag 5 maj –Handledarutbildning inför medlemsutbildning

Tid: Klockan 10.00-15.00

Plats: Lokal meddelas senare

Utbildningens innehåll och syfte: Skapa god kännedom om partiets nya medlemsutbildning och rollen som cirkelledare.

Utbildningen riktar sig till: Handledare som ska ta ett större ansvar för arbetarekommunernas medlemsutbildningar.

Övrigt: Vi bjuder på lunch. Utbildningen är kostnadsfri.

Anmälan: till jonny@sormland.sap.se senast 25 april .

Lördag 2 juni – söndag 3 juni - S2, fortsättningskurs

Tid: Vi startar med lunch klockan 12.00 på lördagen och avslutar med lunch på söndagen ca klockan 13.30.

Plats: Marieborgs folkhögskola, Norrköping

Utbildningens innehåll och syfte: Fördjupad utbildning i politik, ideologi och organisation. Utbildningen är ett internat med övernattning vilket gör att kursdeltagarna lär känna medlemmar i hela regionen och ökar sitt nätverk.

Utbildningen riktar sig till: Medlemmar som varit medlemmar ett tag i partiet och som gått S1, grundutbildningen.

Övrigt: Utbildningen sker i samarbete med CDUTE. Kostnad per anmäld deltagare är 500 kr som debiteras AK. AK står även för deltagarens ev reseersättningar.

Anmälan: ska gå via AK som vidare skickar anmälningarna till jonny@sormland.sap.se senast 25 april.

September – En dag om utbildningspolitik

Tid: Klockan 10.00-14.30

Plats: ABF/Västangården, Bievägen 23 i Katrineholm

Utbildningens innehåll och syfte: Det finns ett behov att vi skapar och utvecklar nätverk mellan kommunernas socialdemokratiska utbildningspolitiker i Sörmland. Syftet med dagen är att ta ett nytt steg för nätverksskapande och samtidigt få möjlighet att fördjupa kunskaperna om utbildningspolitiken. Medverkan under dagen från riksdagen.

Utbildningen riktar sig till: Kommunernas socialdemokratiska utbildningspolitiker

Övrigt: Partidistriktet bjuder på lunch och utbildningen. AK står för deltagarens ev. reseersättningar.

Anmälan: till jonny@sormland.sap.se återkommer om datum.

Oktober vecka 37–Om samhället, facklig/politisk ungdomsutbildning

Tid: Vecka 37, datum meddelas senare

Plats: Meddelas senare

Utbildningens innehåll och syfte: Denna utbildning syftar till att ge en introduktion i samverkan mellan facket och SSU-politiken. Utbildningen kommer ge dig mer kunskaper om hur samhället fungerar, ideologier och en historisk tillbakablick. Självklart kommer diskussionerna även handla om dina rättigheter och skyldigheter på jobbet.

Utbildningen riktar sig till: Dig som är medlem i facket och som är under 30 år.

Övrigt: En tvådagarskurs.

Anmälan: till respektive fackförbund (Avdelning eller klubb) och vidare till jonny@sormland.sap.se

November – En dag om socialpolitik

Tid: Klockan 10.00-14.30

Plats: ABF/Västangården, Bievägen 23 i Katrineholm

Utbildningens innehåll och syfte: Det finns ett behov att vi skapar och utvecklar nätverk mellan kommunernas socialdemokratiska socialpolitiker i Sörmland. Syftet med dagen är att ta ett nytt steg för nätverksskapande och samtidigt få möjlighet att fördjupa kunskaperna om socialpolitiken. Medverkan under dagen från riksdagen.

Utbildningen riktar sig till: Kommunernas socialdemokratiska socialpolitiker.

Övrigt: Partidistriktet bjuder på lunch och utbildningen. AK står för deltagarens ev. reseersättningar.

Anmälan: till jonny@sormland.sap.se ,återkommer om datum.

November – Fortsättning på KOM-utbildning

Tid: Fredag – lördag, datum meddelas senare

Plats: Meddelas senare

Utbildningens innehåll och syfte: Utbildningsinnehållet är kommunikation, organisation och metod. Syftet är att utbilda kommande valledare, organisatörer och andra personer i ledarpositioner där kunskaperna kommer att utveckla organisationen inför kommande valrörelser. Till utbildningen kopplas ett antal internat gemensamt inom CDUTE, men själva utbildningen bygger på arbetet på hemmaplan.

Utbildningen riktar sig till: Valledare i ak, DS samt pd:s operativa valledning.

Övrigt: Deltagaravgift 700 kr/deltagare

Anmälan: Meddelas senare.

Hösten - Bolagsstyrelseutbildning (Gemensamt CDUTE)

En tvåstegsutbildning med två internatkurser planeras. Målgrupp är socialdemokrater i bolagsstyrelser. Utbildningen ska genomföras under hösten 2012.

Mer information kommer efter sommaren.

Lördag 24 november – söndag 25 november - S2, fortsättningskurs

Tid: Vi startar med lunch klockan 12.00 på lördagen och avslutar med lunch på söndagen ca klockan 13.30.

Plats: Bommersvik, Södertälje

Utbildningens innehåll och syfte: Fördjupad utbildning i politik, ideologi och organisation. Utbildningen är ett internat med övernattning vilket gör att kursdeltagarna lär känna medlemmar i hela regionen och ökar sitt nätverk.

Utbildningen riktar sig till: Medlemmar som varit medlemmar ett tag i partiet och som gått S1, grundutbildningen.

Övrigt: Utbildningen sker i samarbete med CDUTE. Kostnad per anmäld deltagare är 500 kr som debiteras AK. AK står även för deltagarens ev. reseersättningar.

Anmälan: ska gå via AK som skickar anmälningarna vidare till jonny@sormland.sap.se senast 28 september. Anmälan är bindande.

