

Alliansen sviker kvinnorna

Innehållsförteckning

| | |
|---|----|
| Inledning | 3 |
| Backlash för jämställdheten | 4 |
| Mer av samma politik om alliansen får sitta kvar | 7 |
| Generella slutsatser | 7 |
| Arbetsmarknaden | 9 |
| Utbildningsområdet | 9 |
| Hälsa och omsorg | 10 |
| Mäns våld mot kvinnor och hedersrelaterat våld och förtryck | 11 |

Inledning

Regeringen vill ge sken av att den driver en framsynt jämställdhetspolitik. Moderaterna ska lansera Reinfeldt som ”kvinnornas Fredrik” genom en storsatsning på kvinnliga väljare. Men i alliansens dokument ”Fyra initiativ för valseger 2010” nämns inte ordet jämställdhet en enda gång. Den frågan är lämnad helt utanför alliansens politiska agenda och vi har en jämställdhetsminister som inte betecknar sig som feminist.

Alliansens så kallade jämställdhetspolitik är inget annat än ett spel för gallerierna. Visserligen kan det här och var finnas en verklighetsbeskrivning om hur ojämställdheten yttrar sig på olika sätt, till exempel i budgetpropositionens jämställdhetsbilaga. Men de förändringar som regeringen lyfter fram som jämställdhetssatsningar har i stället lett till jämställdheten har minskat. På punkt efter punkt har regeringen drivit en politik som inte bryter kvinnors underordning utan tvärtom ökar klyftorna mellan kvinnor och män.

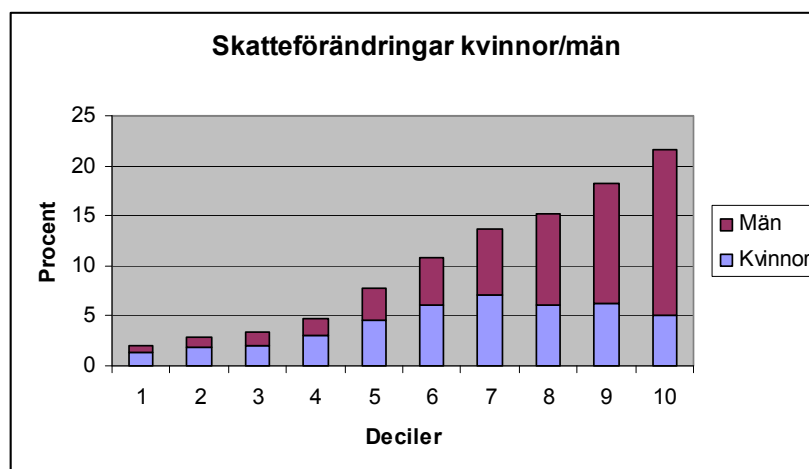
- Jobbskatteavdraget har ökat inkomstklyftan mellan kvinnor och män. Regeringens samlade skattepolitik har gynnat gruppen män som fått mer än kvinnorna.
- Neddragningar inom kommunala omsorgstjänster drabbar i betydligt högre grad kvinnor än män, som anhöriga, anställda och vårdtagare. Enligt SCB:s arbetskraftsundersökning 4 mars var det 27 000 färre kvinnor anställda i den kommunala sektorn 2009 jämfört med 2008.
- Nedmonteringen av de gemensamma trygghetssystemen som a-kassa och socialförsäkring drabbar i högre grad kvinnor än män.
- Vårdnadsbidraget ökar skillnaderna i ansvar och kontakt med barnen mellan män och kvinnor. I Stockholms togs mer än 90 % av vårdnadsbidraget ut av kvinnor.
- Jämställdhetsbonusen har blivit ett fiasko. Försäkringskassan har visat att den inte har någon effekt på fördelningen av föräldradagarna mellan kvinnor och män.

- Avdraget för hushållsnära tjänster har inte på något sätt motverkat problemen med den ojämlika fördelningen av hemarbetet mellan kvinnor och män, utan cementerar snarare den rådande ordningen.

Backlash för jämställdheten

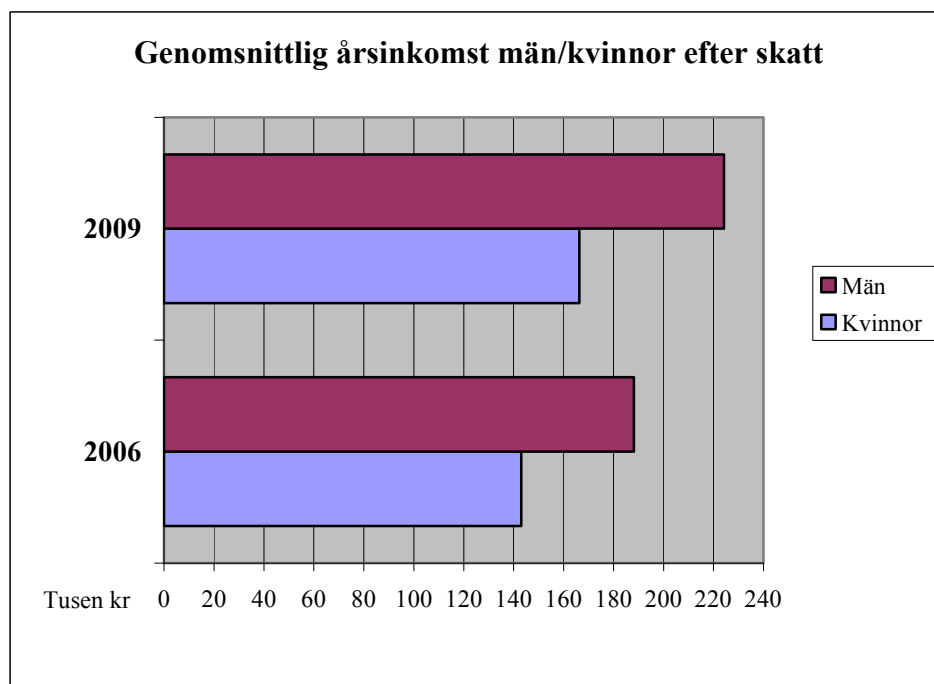
Regeringens jämställdhetspolitik måste ses i ljuset av de försämringar inom välfärdssystemet som regeringen genomfört sedan valet 2006. Förändringarna av arbetslöshetsförsäkringen, sjukförsäkringen och föräldraförsäkringen kan skenbart se ut som könsneutrala förändringar, men i praktiken har konsekvensen blivit ökade klyftor mellan kvinnor och män. Regeringens nedmontering av trygghetssystemen har finansierat historiskt stora skattesänkningar. Dessa skattesänkningar har varit konstruerade för att gynna män. Diagrammet nedan visar på hur skattesänkningarna fördelat sig mellan hög- och låginkomsttagare, samt mellan kvinnor och män.

Diagram. Fördelningseffekter av regeringens samtliga skatteförändringar.



Förklaring till diagrammet: Andelen av den totala förändringen av inkomsterna per decil fördelad på män och kvinnor. Fördelningsanalysen har tagit hänsyn till skatteförändringar enligt budgetpropositionen för 2007, 2008, 2009 och 2010 samt 2007, 2008 och 2009 års ekonomiska vårproposition. Förslagen analyseras i förhållande till de regler som gällde före regeringsskiftet hösten 2006. Källa: Riksdagens utredningstjänst 2009:1216.

Även innan vi räknar med effekterna av sänkt föräldrapenning, sjukpenning och a-kassa är det alltså tydligt att en stor omfördelning av pengar har skett från fattiga till rika, och från kvinnor till män. Regeringen har inspirerats av Robin Hood – men gjort tvärtom. Tittar vi på de totala inkomstförändringarna blir bilden ännu tydligare. Mellan 2006 och 2009 har gapet mellan kvinnors och mäns genomsnittsinkomster ökat med 12 800 kronor om året, eller 1 066 kronor i månaden. I diagrammet nedan syns tydligt hur glappet mellan mäns och kvinnors inkomster ökat på bara tre år.



År 2006 var den genomsnittliga nettoinkomsten för kvinnor efter skatt 143 000 kr per år och 188 100 kr per år för män. År 2009 beräknas den genomsnittliga nettoinkomsten för kvinnor uppgå till 166 300 kr per år och 224 200 kr per år för män. Källa: Riksdagens utredningstjänst, Dnr 2009:810.

De ökade inkomstskillnaderna beror inte på förändringar i löneutvecklingen. Tvärtom visar Medlingsinstitutets statistik att timlöneskillnaden mellan kvinnor och män på arbetsmarknaden som helhet minskat något under perioden. Skillnaden kan inte heller förklaras genom förändringar i andelen heltidsarbetslösa kvinnor respektive män. Tvärtom har den snabbt stigande arbetslösheten drabbat män i högre grad än kvinnor. Men det är möjligt att vi nu ser ett trendbrott. Enligt SCB:s arbetskraftundersökning (28 april 2010) har arbetslöshetsstalet bland män avstannat medan arbetslösheten bland kvinnor fortsätter att öka.

Det är regeringens försämringar av arbetslöshets-, sjuk- och föräldraförsäkringen som är förklaringen till de ökande inkomstklyftorna mellan könen. Gruppen kvinnor har drabbats hårdare av lägre ersättningsnivåer och strängare villkor för ersättning, eftersom de oftare än gruppen män är visstidsanställda, deltidsarbetande, föräldralediga, långtidssjukskrivna och ensamstående med försörjningsansvar för barn. På dessa underliggande strukturella problem har regeringen inga konkreta förslag till lösningar.

Regeringen försöker i jämställdhetsbilagan till statsbudgeten för 2010 argumentera för att de förändringar som orsakat de ökade klyftorna i själva verket utgör lösningarna på de underliggande strukturella problemen. I budgetpropositionen skriver regeringen exempelvis att ”jobbskatteavdraget kan få större relativ betydelse för kvinnor än för män och bidra till ökade ekonomiska drivkrafter att gå från deltids- till heltidsarbete”.

Det faktum att kvinnor i betydligt högre grad än män är hänvisade till otrygga visstidsanställningar och deltidstjänster, samt utför dubbelt så mycket oavlönat hushållsarbete som män, tolkas alltså som att det råder brist på ”drivkrafter” hos kvinnorna själva att istället förvärvsarbeta på heltid.

Det är en grov förvanskning av de komplexa ekonomiska, sociala och kulturella strukturer som bär upp den könssegregerade arbets- och inkomstfördelningen. Om regeringens jämställdhetspolitik utgår från en genuin tilltro till den sortens förklaringar eller om den ska tolkas som ett försök att rättfärdiga en politik med helt andra syften kan vi bara spekulera i. Vad som säkert kan konstateras är att regeringens politik hittills lett till kraftigt ökade

inkomstklyftor mellan kvinnor och män, och att regeringen helt saknar en politik för att komma åt de underliggande strukturella problemen.

Mer av samma politik om alliansen får sitta kvar

Alliansen har en arbetsgrupp som ska mejsla ut jämställdhetspolitiken för nästa mandatperiod. Särskilt ska den fokusera på områdena arbetsmarknad, utbildning, hälsa och omsorg samt mäns våld mot kvinnor och hedersrelaterat våld och förtryck. Utifrån dokument som hittills publicerats kan ett antal slutsatser dras.

Generella slutsatser

- Totalt fokus på skattesänkningar även framöver. Regeringspartierna planerar för ytterligare 100 miljarder kronor i sänkta skatter nästa mandatperiod. Den borgerliga skattepolitiken denna mandatperiod har varit konstruerad för att missgynna kvinnor. En ekonomisk politik helt inriktad på sänkt skatt kommer att missgynna kvinnorna även framöver.
- Resurser till välfärden är en central jämställdhetsfråga. När samhällets välfärd inom områden som förskola, skola, vård och omsorg sviktar drabbas kvinnorna hårdast eftersom uppgiften hamnar på dem. Därför är en politik med sänkta skatter som urholkar välfärdens långsiktiga finansiering mycket negativ för jämställdheten.
- Massarbetslöshet. Med en borgerlig regering fortsätter den misslyckade jobbpolitiken. Arbetslösheten har ökat kraftigt och biter sig fast på en hög nivå. Utanförskapet växer. Detta leder till stort mänskligt lidande men också till mindre resurser för välfärden som utjämnar villkoren för kvinnor och män.
- Alliansen fortsätter att bortse från strukturer i samhället och på arbetsmarknaden som konserverar ojämställdheten mellan kvinnor och män. Man ser heller inte att

dessa strukturer förstärks av regeringens egna beslut. Detta visar regeringens bristande förmåga/vilja att låta jämställdhetspolitiken genomsyra samtliga politikområden samt att se att jämställdheten mellan kvinnor och män påverkas av alla politiska beslut.

- Det nedmonterade sjukförsäkringssystemet. Nya regler om tidsgränser i försäkringen gör att risken för utförsäkring i högre grad drabbar kvinnor. LO har gjort en sammanställning (mars 2010) som visar att det är betydligt vanligare att den som utförsäkras från sjukförsäkringen har jobbat inom hotell- och restaurang, handel, städbranschen eller som kommunalanställda innan de blev långtidssjuka. Detta innebär att det främst är arbetarklassens kvinnor som drabbas.
- Ensamstående föräldrars situation. Alliansen bortser från det faktum att ensamstående föräldrar, av vilka kvinnor är i majoritet, fått en betydligt försämrad ekonomisk situation jämfört med resten av befolkningen. 57 000 ensamstående kvinnor med barn lever nu under fattigdomsgränsen vilket motsvarar ca en fjärdedel av gruppen.
- Regeringens organisering av jämställdhetsarbetet bidrar till och förstärker de generella bristerna i arbetet. En samordnande funktion mellan de olika departementen saknas.

Arbetsmarknaden

- Regeringen har presenterat en handlingsplan för jämställdhetspolitikens inriktning inom arbetsmarknads- och näringslivsområdet (skr. 2008/09:198). Skrivelsen inleds med en beskrivning av den bristande jämställdheten i arbetslivet som vi i stort delar. Kvinnor dominerar bland dem som har tidsbegränsade anställningar, timanställningar och deltidstjänster. Kvinnors deltidsarbete sker ofta ofrivilligt och beror på att arbetsgivaren inte erbjuder heltidstjänster. Vidare konstaterar regeringen att kvinnor tar ett större ansvar för arbetet med hem och barn vilket leder till att arbetsgivarna bedömer kvinnor som mer riskabla att anställa än män. Man tar även upp att det främst är kvinnor, äldre makor och medelålders döttrar, som ökat sitt obetalda arbete med äldre anhöriga.

- Trots den inledande verklighetsbeskrivningen saknas konkreta satsningar och reformer som på allvar kan leda till förändringar när det gäller ojämställdheten mellan kvinnor och män i arbetslivet. Bortsett från en del mindre satsningar i projektform hänvisar regeringen i stället huvudsakligen till redan genomförd politik, som vi vet leder till minskad jämställdhet; jobbskatteavdraget, hushållsnära tjänster, jämställdhetsbonus, inskränkningar i rätten till a-kassa vid deltidsarbetslöshet samt privatisering av vård- och omsorgssektorn som framkomliga vägar för att lösa problemen.
- Den offentliga sektorn framställs som grunden till den ojämställdhet som råder på arbetsmarknaden. Alliansens lösning blir ökade insatser för att privatisera offentlig verksamhet, framförallt vård- och omsorgsverksamheter under förevärdning att stärka kvinnors position på arbetsmarknaden.
- Antalet anställda i kommuner och landsting har minskat med 25 000 på ett år vilket främst drabbar kvinnor som anställda och som anhöriga.
- Betydligt fler kvinnor än män var undersysselsatta 2009, 180 000 kvinnor respektive 127 000 män.
- Begränsade möjligheter till a-kassa vid deltidsarbetslöshet drabbar även fortsättningsvis kvinnor i högre grad än män.
- Alliansen fokuserar på avdraget för hushållsnära tjänster både som jobbskapande åtgärd och som ett medel för att främja jämställdheten mellan kvinnor och män. SCB:s statistik från 2008 visar att det endast är 6 promille av dem med en årsinkomst under 200 000 kr som använt sig av skattereduktionen. Att jämföra med de drygt 7 procent av de 5 procent av befolkningen som hade över en halv miljon i årsinkomst. Detta visar att frågan inte berör någon större del av befolkningen vilket alliansen hävdar.
- Utformningen av föräldraförsäkringen som leder till att män bara tar ut ca 22 procent av dagarna tas inte upp som en orsak till diskrimineringen av kvinnor på arbetsmarknaden. Kopplingen till att kvinnor utför den största delen av det obetalda arbetet i hemmen synliggörs inte heller. Detta är bara ett exempel på att regeringen bortser från grundläggande problem och strukturer som konserverar ojämställdheten mellan kvinnor och män. I stället läggs fokus på jämställdhetsbonus och avdrag för

hushållsnära tjänster vilket i praktiken visat sig vara helt verkningslösa åtgärder för att lösa problemet med det ojämsställda hemarbetet.

- Regeringens jämställdhetsbonus har blivit ett fiasko enligt en rapport från försäkringskassan som visar att jämställdhetsbonusen inte haft någon effekt på fördelningen av föräldradagarna mellan kvinnor och män.

Utbildningsområdet

- Alliansen har styrt frågan om jämställdhet inom utbildningsområdet i riktning mot att handla om att pojkar har sämre betyg än flickor. Frågan har på så vis blivit ett individuellt attitydproblem i stället för en fråga om strukturell över- och underordning. Det innebär också att skolan inte behöver ta något ansvar att anpassa undervisningen efter elevernas behov och intressen vilket i sin tur leder till att regeringen inte behöver ta något ansvar för att förändra skolan utan kan inrikta sig på att diskutera åtgärder för att förändra elevernas beteende. Jan Björklund har till exempel kommenterat att pojkar behöver mer katederundervisning. Det framstår som att alliansen saknar visioner och idéer på området och istället delar ut uppdrag (tex delegationen för jämställdhet i skolan) snarare än att själva driva en aktiv jämställdhetspolitik på utbildningsområdet.

Hälsa och omsorg

- Alliansregeringens försämrade sjukförsäkringsregler har slagit hårt mot kvinnor som grupp. 60 procent av de som uppbar sjuk- eller aktivitetsersättning innan ändringarna trädde i kraft var kvinnor. Trots det analyserade regeringen aldrig förslaget ur ett jämställdhetsperspektiv. Vidare undersöktes aldrig orsakerna till kvinnors höga sjukskrivningstal ur ett könsperspektiv innan förslaget lades fram.
- Den diagnosbaserade sjukpenningen som regeringen infört har särskilt drabbat kvinnor negativt eftersom kvinnor oftare än män lider av psykiska sjukdomar och sjukdomar i det muskulöskeletala systemet som är svårare att diagnostisera.

Mäns våld mot kvinnor och hedersrelaterat våld och förtryck

- Regeringen presenterade 2007 en handlingsplan för att bekämpa mäns våld mot kvinnor, hedersrelaterat våld och förtryck samt våld i samkönade relationer. Den innehåller flera lovvärda projekt men brister när det gäller en övergripande strukturell analys av mäns våld mot kvinnor. Mäns våld mot kvinnor reduceras till ett problem som enbart ligger på individnivå. Konsekvensen blir att helhetsperspektivet och de långsiktiga lösningarna uteblir. Vidare saknas åtgärder för att bekämpa sexuellt våld.
- En första delutvärdering av handlingsplanen (Brå 2010:4) visar att den brister när det gäller förebyggande åtgärder för att förhindra män från att slå. Vidare är det få åtgärder i handlingsplanen som är av lagstiftande karaktär. Det saknas en strategi för hur de olika projekten och satsningarna ska kunna bidra till en bättre samlad kunskap om vilka arbetssätt och metoder som är mest effektiva för att förebygga mäns våld mot kvinnor och hedersrelaterat våld och förtryck samt att stödja de utsatta. Erfarenheterna från projekten genererar inte någon generell kunskap eftersom det saknas krav på utvärderingar och uppföljningar.
- Lovvärda projekt, t.ex. satsningar som syftar till att förbättra kunskapsstödet när det gäller socialtjänstens arbete med våldsutsatta kvinnor och barn som bevittnat våld, riskerar att inte leda till förbättringar i praktiken då kommunerna skär ned på socialtjänst och kvinnofridssamordnare mm.
- Kvinnojourerna har blivit mer beroende av kommunernas goda vilja då jourerna numera inte kan ansöka om medel själva utan måste gå via kommunerna.
- Regeringen satsar inte på åtgärder för att minska mäns efterfrågan på sexuella tjänster eller på åtgärder för att minska antalet våldtäkter.
- Socialstyrelsen och länsstyrelserna har på uppdrag från regeringen arbetat för att ta fram bedömningskriterier för tillsynen samt genomfört en nationell tillsyn av kommunernas arbete med våldsutsatta kvinnor och barn som bevittnat våld. Det är första gången som en nationell tillsyn har genomförts över hela landet med gemensamma kriterier. Resultatet har redovisats i rapporten Våldsutsatta kvinnor och barn som bevittnat våld – Alla kommuners ansvar. Rapporten visar att det finns

stora brister när det gäller kompetensen om mäns våld mot äldre kvinnor och kvinnor med funktionsnedsättningar. Endast få kommuner har arbetat aktivt med våld mot närstående inom t ex äldreomsorgen. Rapporten visar även att det finns stora skillnader mellan socialtjänstens arbete med våldsutsatta kvinnor och barn som bevittnat våld i olika kommuner. Därmed kan bostadsorten bli avgörande för om en våldsutsatt kvinna eller ett barn som bevittnat våld får adekvat stöd. Vidare pekar rapporten på bristande rättssäkerhet till följd av att lagstiftning inte följs, att rutiner för dokumentation saknas eller inte efterlevs och avsaknad av uppföljning av enskilda ärenden. Dessutom finns det stora skillnader mellan kommunerna vad gäller kvalitet på stödinsatser och personalens kompetens inom området våld i nära relationer.

- Regeringen presenterade 2008 en handlingsplan mot prostitution och människohandel för sexuella ändamål. En strukturell könsmaktsanalys av handeln med kvinnor och barn saknas dock. Många av åtgärderna går ut på att stärka samarbetet mellan myndigheter samt att utveckla kunskap om prostitution och människohandel för sexuella ändamål, speciellt bland ungdomar och yrkesgrupper som arbetar med ungdomar. Tyvärr är förslagen inte förpliktigande vilket gör det svårt att följa upp dem. Det saknas vidare konkreta förslag på vad som kan göras för att minska mäns efterfrågan på sexuella tjänster, även om vissa medel har tilldelats frivilligorganisationer i det syftet. Det saknas även åtgärder som syftar till att ändra unga mäns attityder till sexköp.
- Enligt en Brå-rapport (2010:5) kommer det bli svårt att visa om insatserna i handlingsplanen haft någon betydelse för att lagföra och förebygga prostitution och trafficking eftersom det saknas krav på att åtgärderna ska utvärderas.